

# **LA CABANE A PERLES**

**CABANE A PERLES  
MODE DE FONCTIONNEMENT  
DANS LE CADRE DES  
INFORMATIONS NECESSAIRES A  
LOGI.TRACK**

# SOMMAIRE

<b><u>INTRODUCTION</u></b>	<b><u>3</u></b>
<b><u>CREATION D'UN ARTICLE</u></b>	<b><u>3</u></b>
<b><u>SAISIE D'UNE COMMANDE PASSEE A UN FOURNISSEUR</u></b>	<b><u>7</u></b>
<b><u>SAISIE D'UNE COMMANDE PASSEE PAR UN CLIENT</u></b>	<b><u>13</u></b>
<b><u>GESTION DES UNITES D'ACHAT ET DE VENTE</u></b>	<b><u>19</u></b>
<b>LISTE DES UNITES DISPONIBLES DANS LES CHAMPS UA ET UV</b>	<b>19</b>
<b>SAISIE DES UNITES POUR UNE FAMILLE</b>	<b>20</b>
<b>SAISIE DES UNITES POUR UN ARTICLE</b>	<b>21</b>
<b><u>CONCLUSION</u></b>	<b><u>22</u></b>

## Introduction

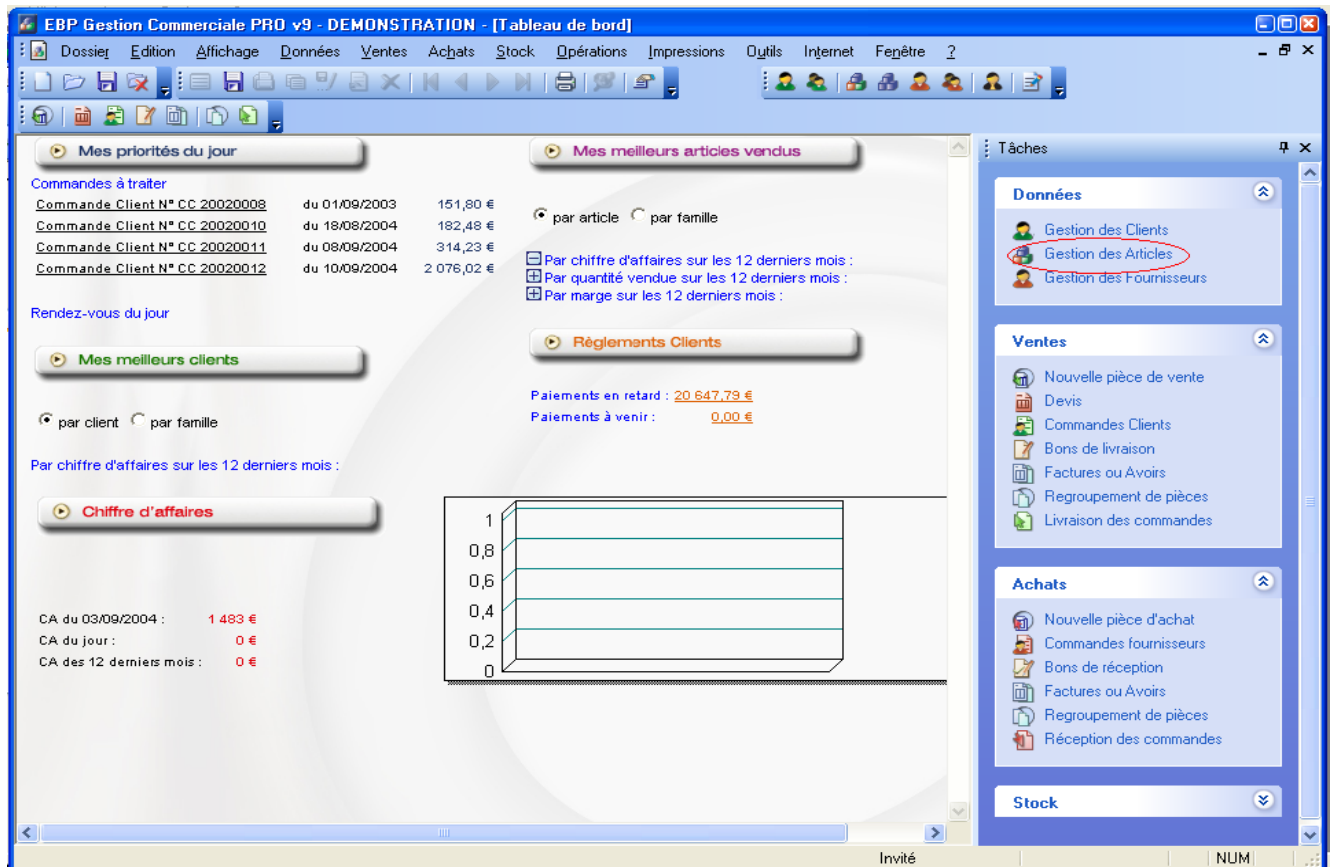
Ce document a pour but de présenter les différentes manipulations à effectuer entre EBP et LOGI TRACK votre WMS. Nous allons vous présenter les phases de saisies dans EBP pour que les échanges s'effectuent correctement entre ces 2 systèmes.

Les phases décrites dans ce document sont les suivantes :

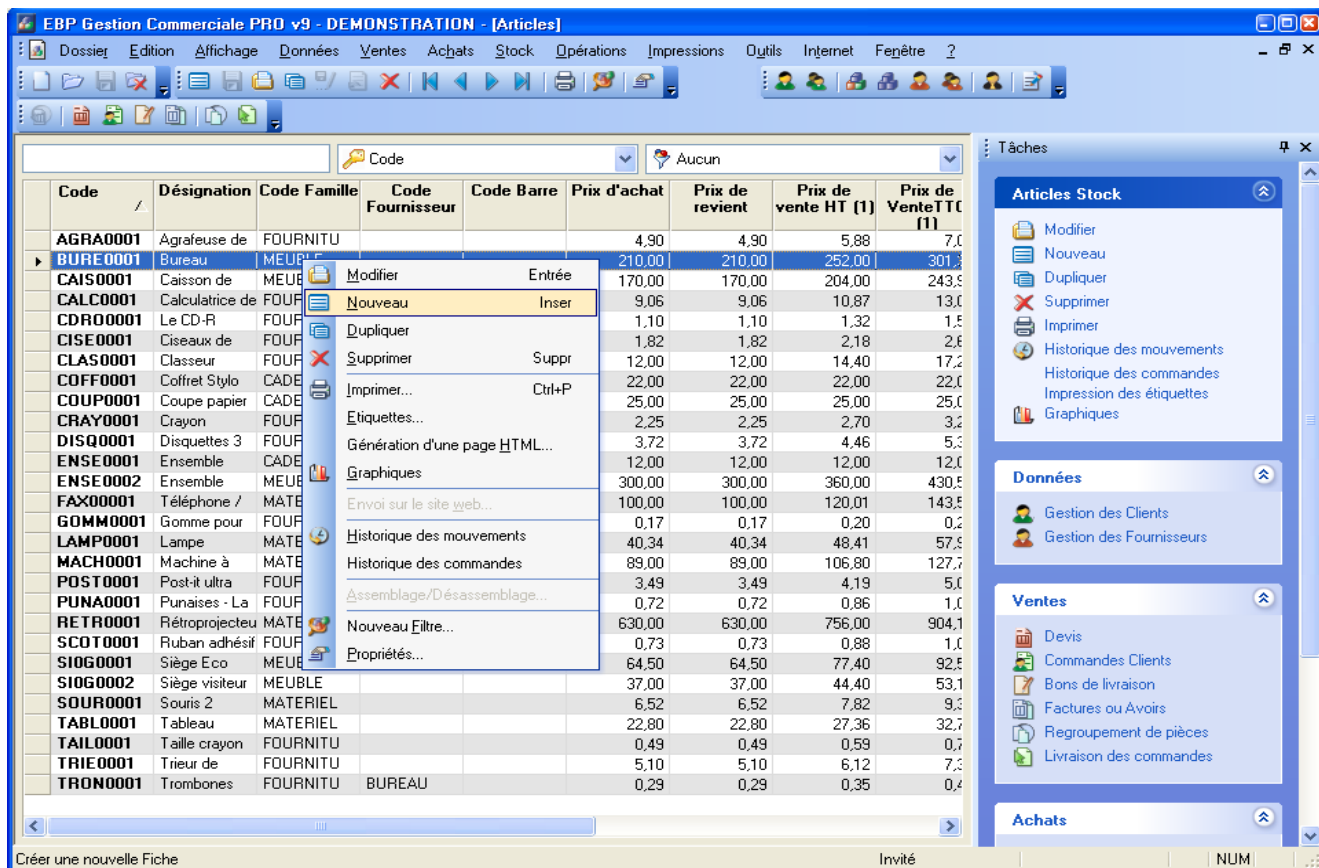
- Création d'un article
- Saisie d'une commande fournisseur
- Saisie d'une commande client

## Création d'un article

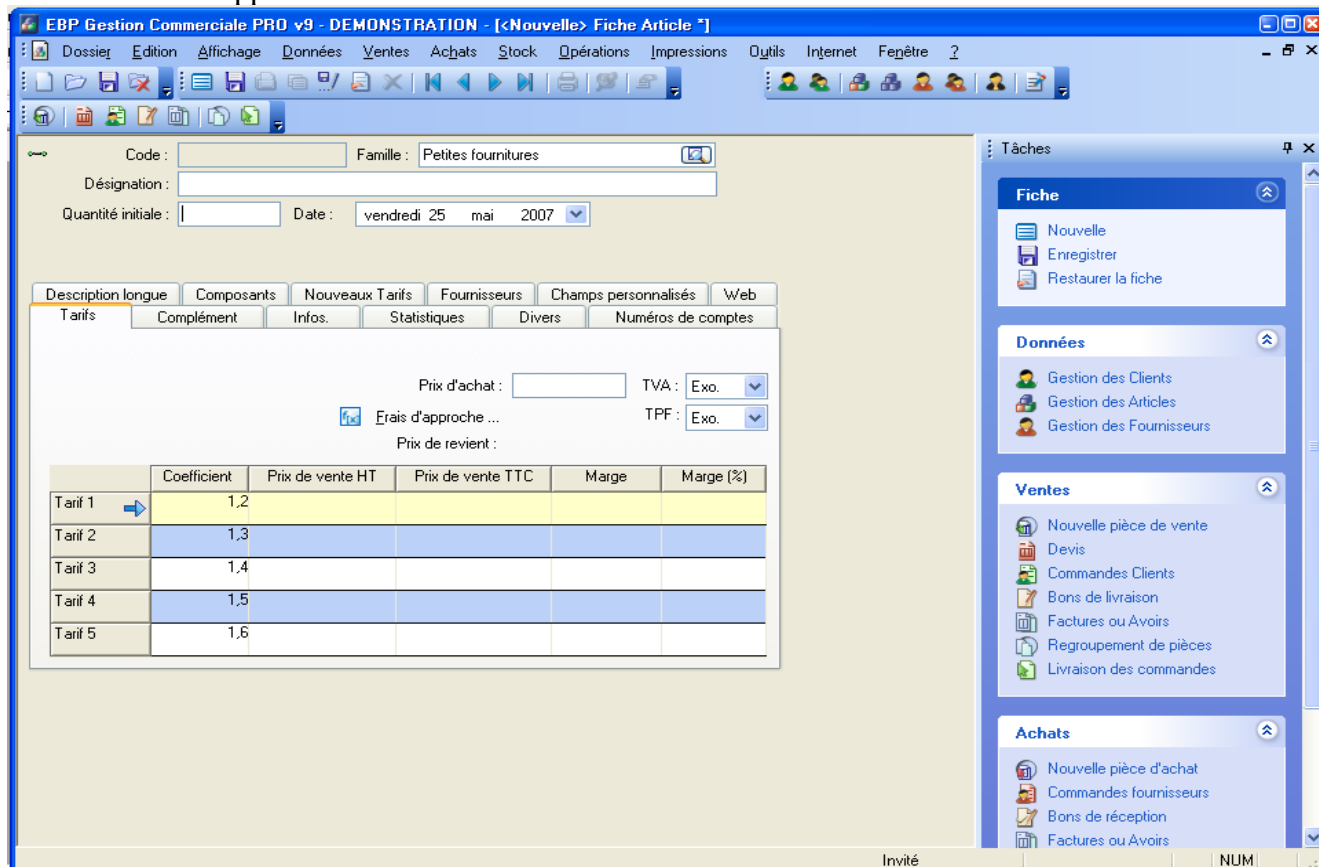
Pour créer un article sous EBP, il faut se rendre sous la rubrique « gestion article » se situant sur la page principale d'EBP.



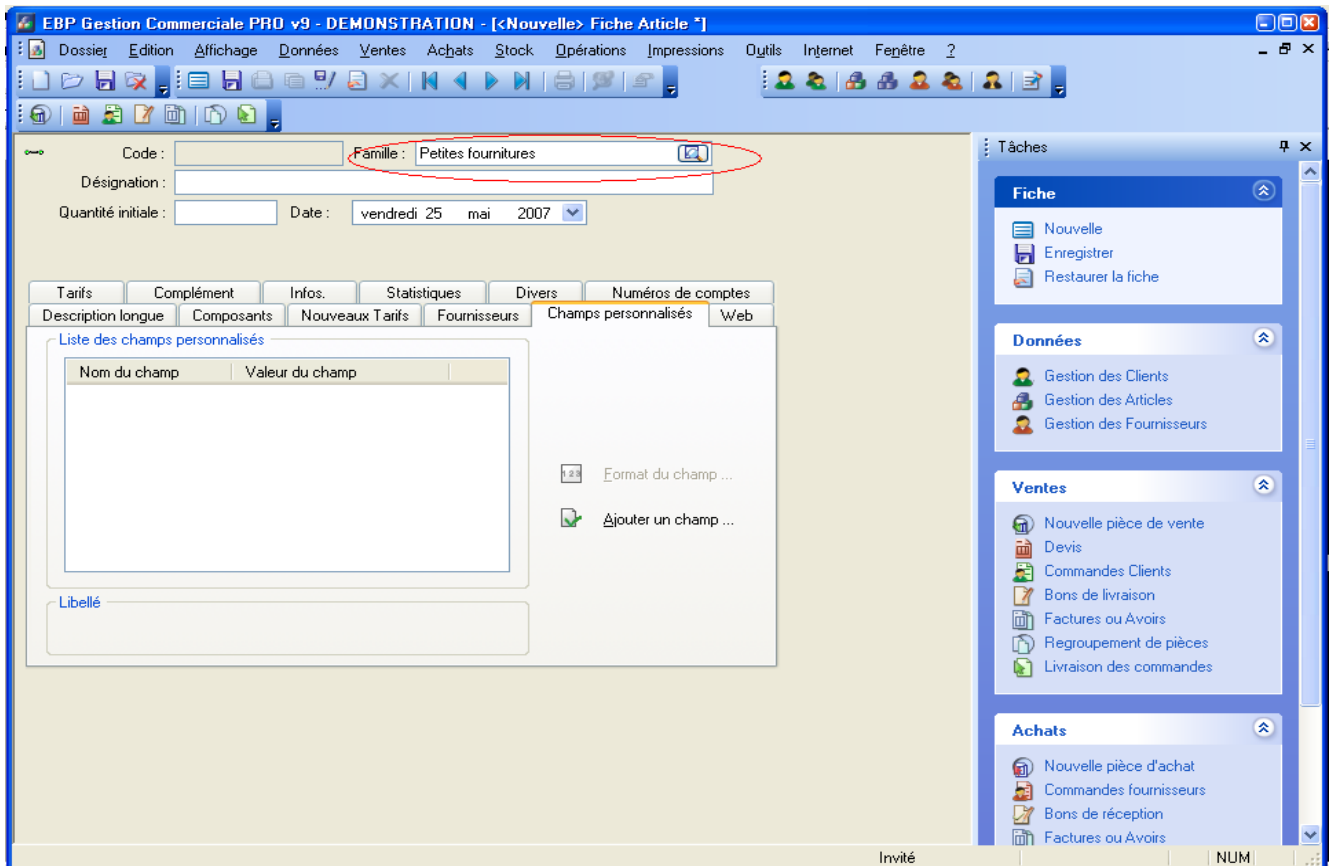
Une fois cette rubrique sélectionnée, l'écran suivant apparaît.



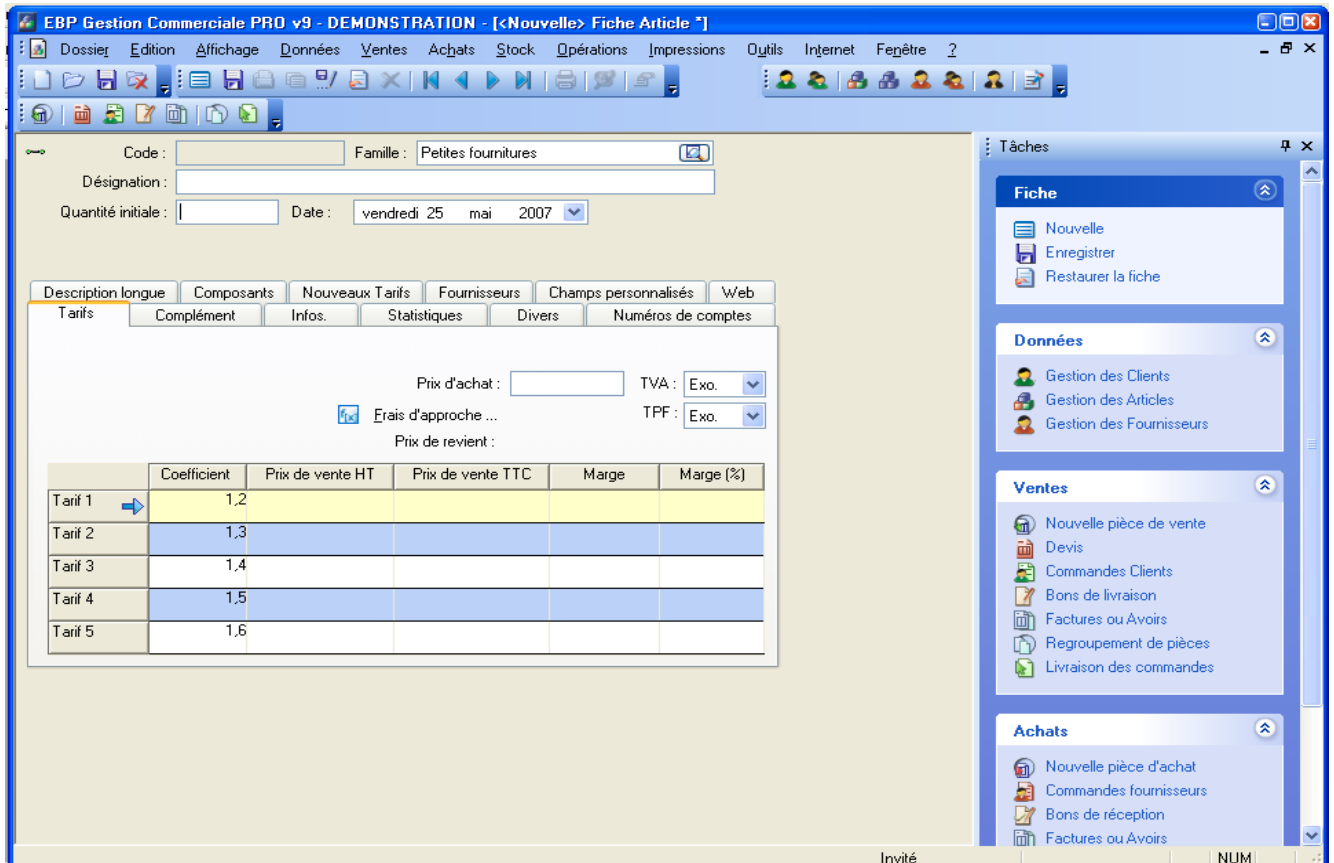
En effectuant un clic droit sur la souris, un menu apparaît. Sélectionnez « Nouveau ». La fenêtre suivante apparaît alors.



Choisissez d'abord la famille de l'article dans lequel il figurera en cliquant sur le bouton situé à coté de la zone famille.



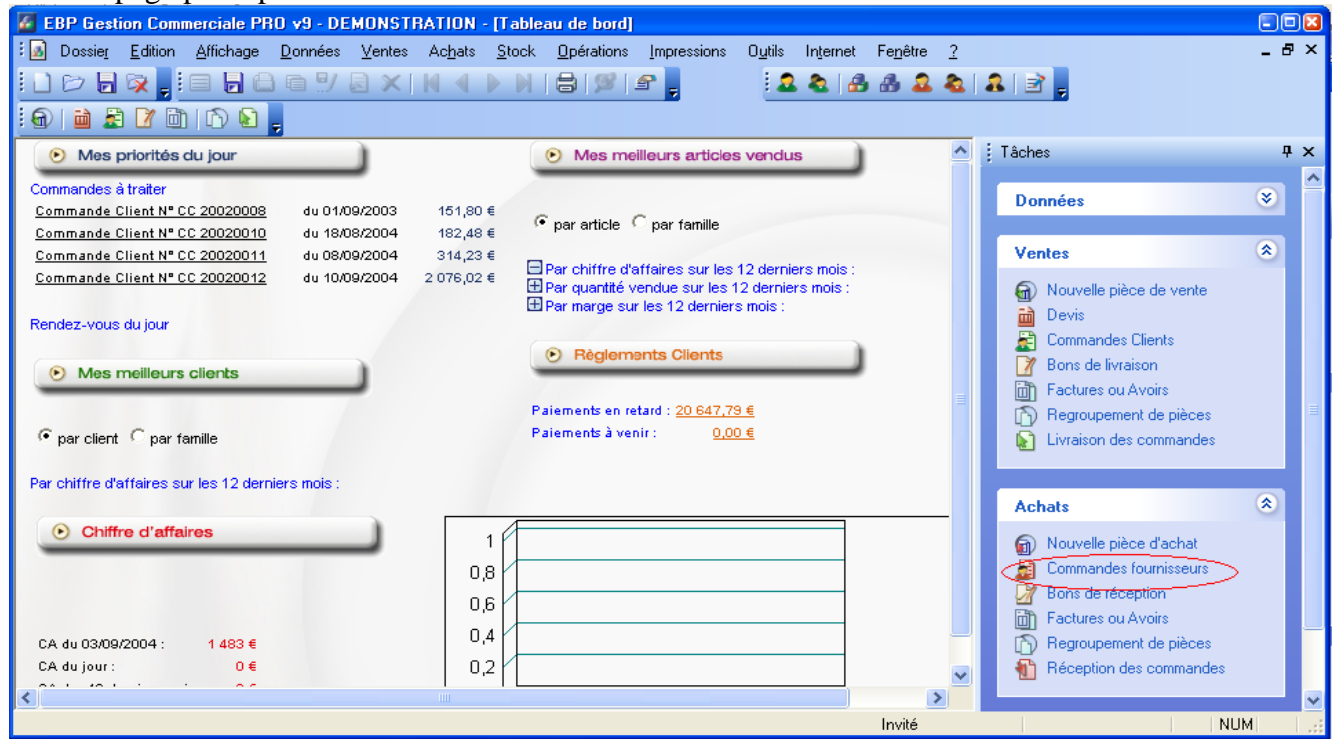
Une fois la famille choisie revenez sur l'écran article.





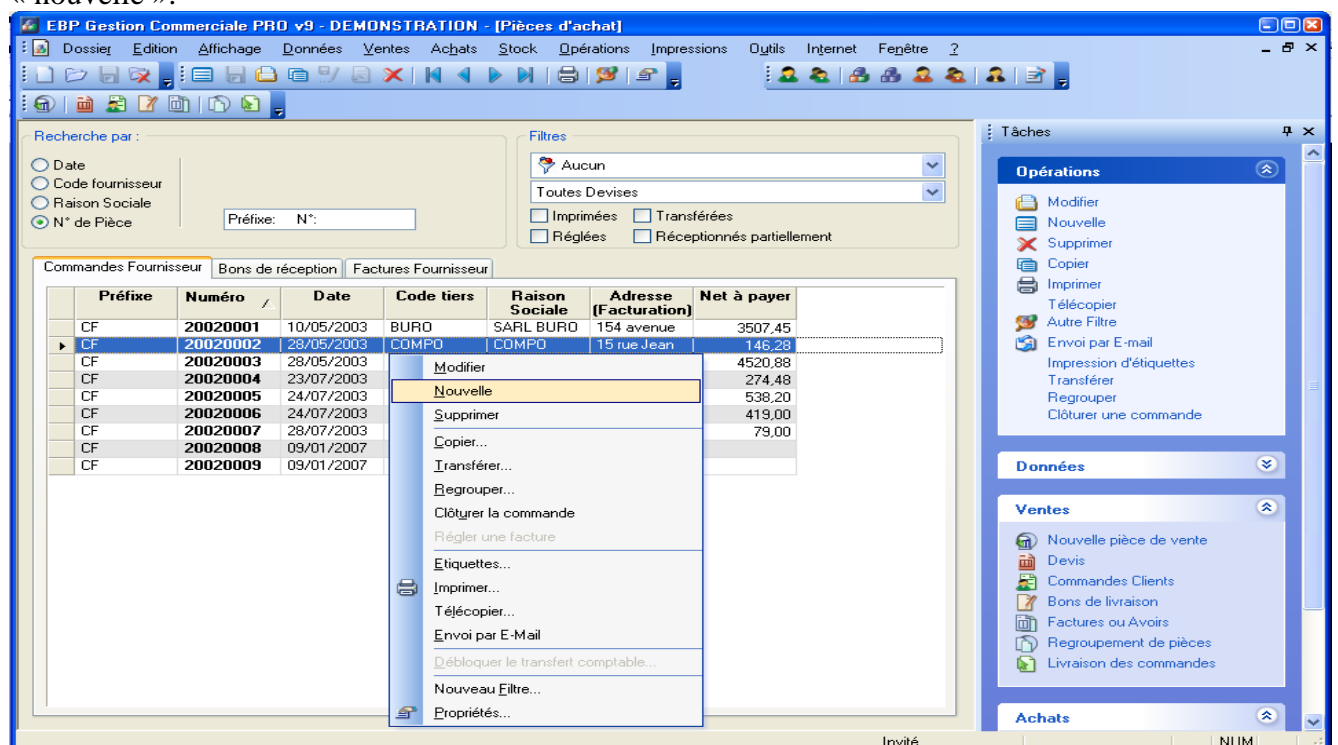
## Saisie d'une commande passée à un fournisseur

La saisie de la commande fournisseur s'effectue toujours sous EBP de la manière suivante :  
Dans la page principale d'EBP sélectionner Commandes fournisseurs.

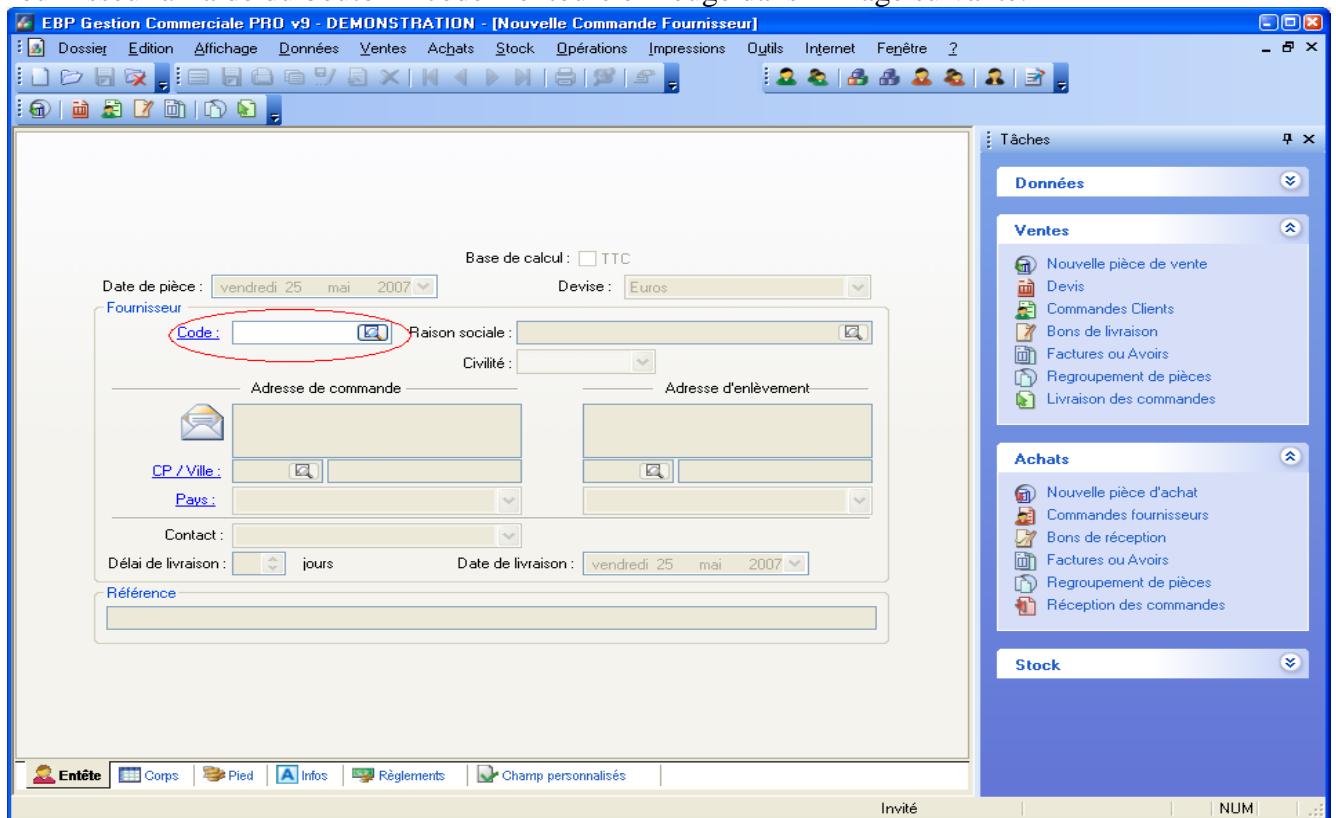


La fenêtre suivante s'ouvre. Elle va vous permettre de créer la commande que vous souhaitez passer à votre fournisseur.

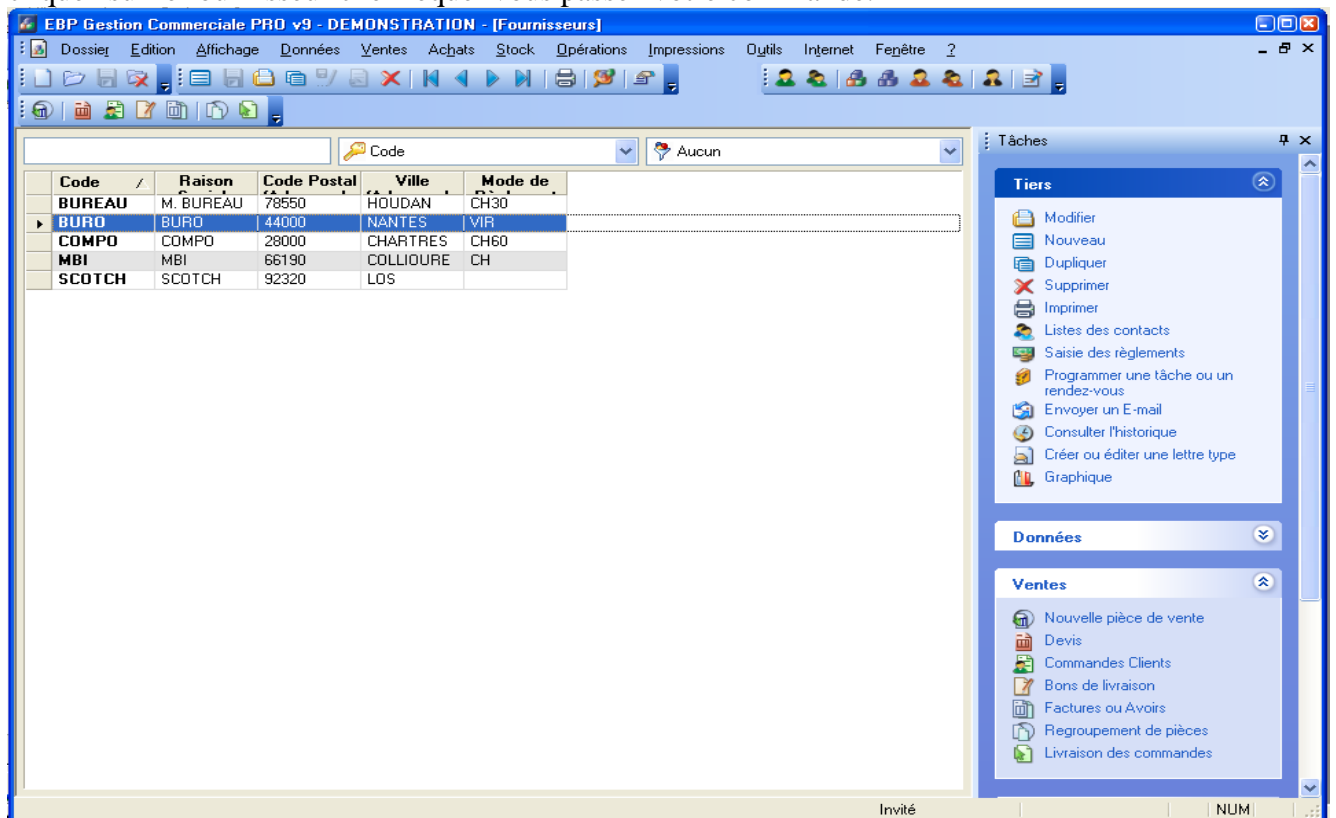
En effectuant un clic droit sur l'une des commandes déjà enregistrées vous allez voir apparaître un menu déroulant dans lequel vous allez pouvoir choisir l'option « nouvelle ».



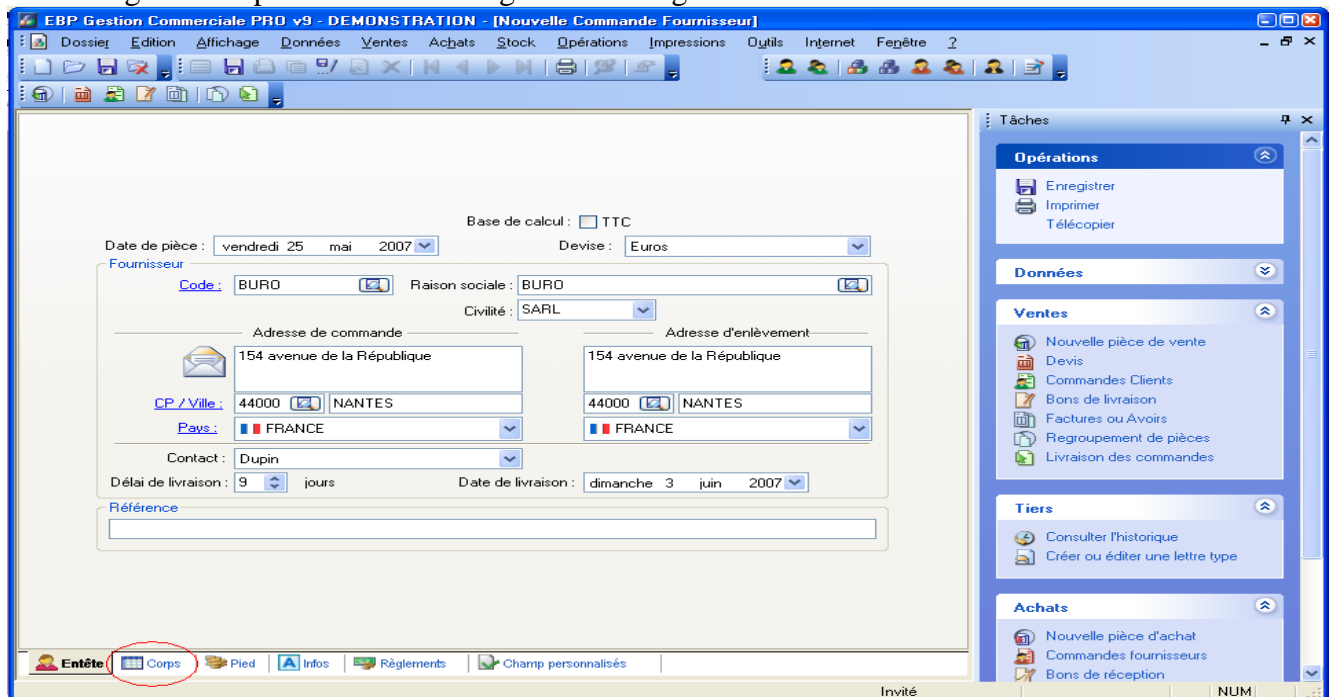
Après avoir choisi « nouvelle », la fenêtre suivante s'ouvre. Commencer par choisir le fournisseur à l'aide du bouton « code » entouré en rouge dans l'image suivante.



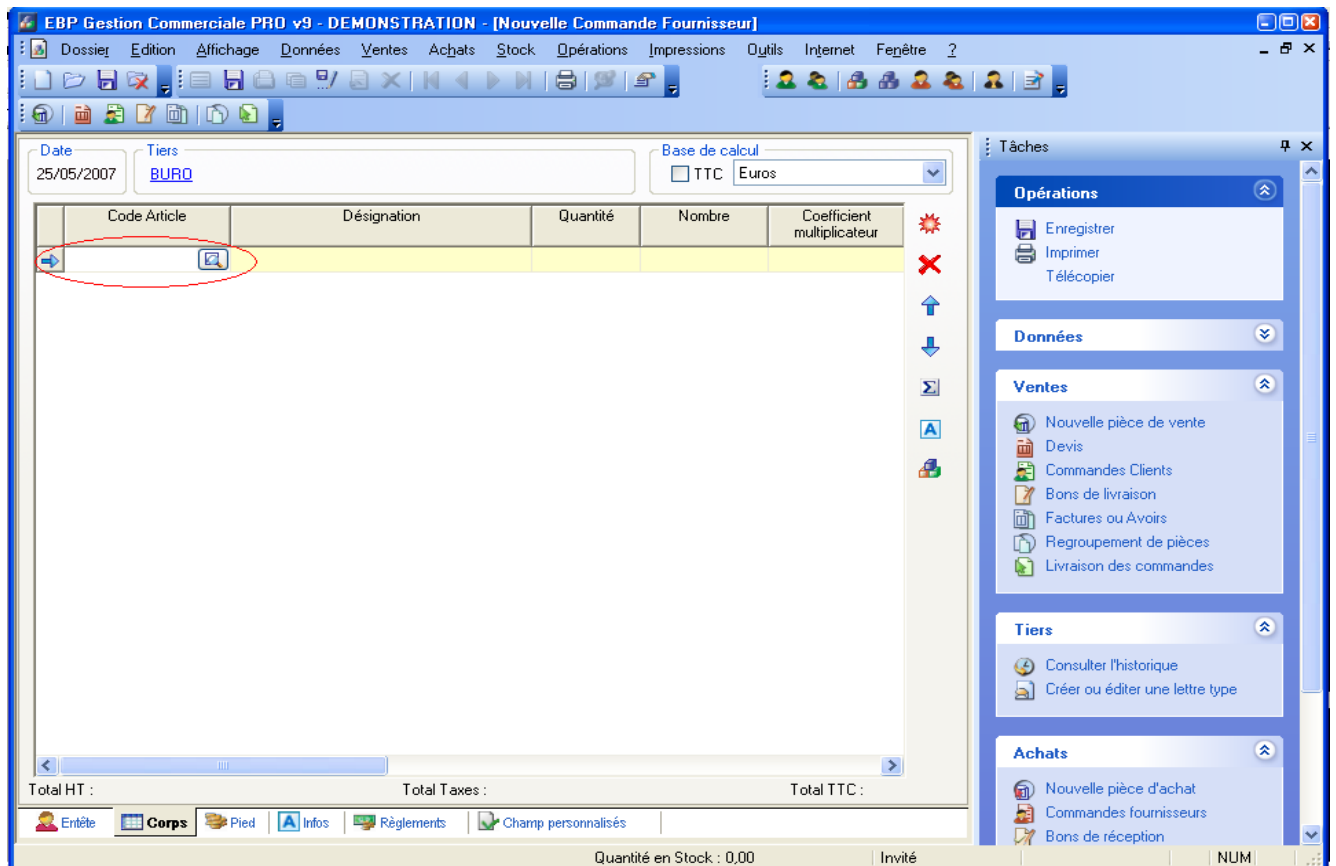
La liste des différents fournisseurs créés préalablement s'affiche alors et vous devez double cliquer sur le fournisseur chez lequel vous passez votre commande.



Le fournisseur s'insère alors automatiquement dans votre commande avec l'ensemble des informations du fournisseur automatiquement renseignées. A ce moment vous pouvez passer sous l'onglet « corps » entouré en rouge dans l'image suivante.



Une fois dans l'onglet « corps » vous allez pouvoir insérer dans votre commande l'ensemble des articles que vous voulez commander. Pour cela cliquer sur le bouton se trouvant dans la zone « code Article », entouré en rouge dans l'image suivante.



Une fenêtre comprenant l'ensemble des fiches articles s'ouvre alors. Vous n'avez plus qu'à aller chercher l'article que vous voulez insérer dans votre commande. Il est à noter que l'ensemble des prix indiqués dans cet écran sont basés sur l'unité d'achat de l'article. Pour insérer un nouvel article double cliqué sur la ligne que vous souhaitez voir apparaître dans votre commande.


Code	Désignation	Code Famille	Code Fournisseur	Code Barre	Prix d'achat	Prix de revient	Prix de vente HT (T)	Prix de Vente TTC (T)
AGRA0001	Agrafeuse de	FOURNITU			4,90	4,90	5,88	7,00
BURE0001	Bureau	MEUBLE			210,00	210,00	252,00	301,20
CAIS0001	Caisson de	MEUBLE			170,00	170,00	204,00	243,60
CALC0001	Calculatrice de	FOURNITU			9,06	9,06	10,87	13,04
CDRO0001	Le CD-R	FOURNITU	BUREAU		1,10	1,10	1,32	1,58
CISE0001	Ciseaux de	FOURNITU	BUREAU		1,82	1,82	2,18	2,61
CLAS0001	Classeur	FOURNITU	BUREAU		12,00	12,00	14,40	17,28
COFF0001	Coffret Stylo	CADEAU	BUREAU		22,00	22,00	22,00	22,00
COUP0001	Coupe papier	CADEAU	BUREAU		25,00	25,00	25,00	25,00
CRAY0001	Crayon	FOURNITU	BUREAU		2,25	2,25	2,70	3,24
DISQ0001	Disquettes 3	FOURNITU	BUREAU		3,72	3,72	4,46	5,35
ENSE0001	Ensemble	CADEAU	BUREAU		12,00	12,00	12,00	12,00
ENSE0002	Ensemble	MEUBLE			300,00	300,00	360,00	430,80
FAX00001	Téléphone /	MATERIEL			100,00	100,00	120,01	143,99
GOMM0001	Gomme pour	FOURNITU	BUREAU		0,17	0,17	0,20	0,24
LAMP0001	Lampe	MATERIEL			40,34	40,34	48,41	57,69
MACH0001	Machine à	MATERIEL			89,00	89,00	106,80	127,77
POST0001	Post-it ultra	FOURNITU	SCOTCH		3,49	3,49	4,19	5,02
PUNA0001	Punaises - La	FOURNITU			0,72	0,72	0,86	1,03
RETR0001	Rétroprojecteu	MATERIEL	BUREAU		630,00	630,00	756,00	904,10
SCOT0001	Ruban adhésif	FOURNITU	SCOTCH		0,73	0,73	0,88	1,05
SI0G0001	Siège Eco	MEUBLE	BUREAU		64,50	64,50	77,40	92,28
SI0G0002	Siège visiteur	MEUBLE			37,00	37,00	44,40	53,10
SOUR0001	Souris 2	MATERIEL			6,52	6,52	7,82	9,38
TABL0001	Tableau	MATERIEL			22,80	22,80	27,36	32,76
TAIL0001	Taille crayon	FOURNITU			0,49	0,49	0,59	0,70
TRIE0001	Trieur de	FOURNITU			5,10	5,10	6,12	7,34
TRON0001	Trombones	FOURNITU	BUREAU		0,29	0,29	0,35	0,42


Vous ne pouvez pas sélectionner plusieurs articles à la fois. Cette manipulation doit être reproduite autant de fois que vous voulez insérer des articles différents sur votre commande. Une fois avoir double cliqué sur le produit que vous souhaitez voir apparaître dans votre commande, la fenêtre suivante s'ouvre.

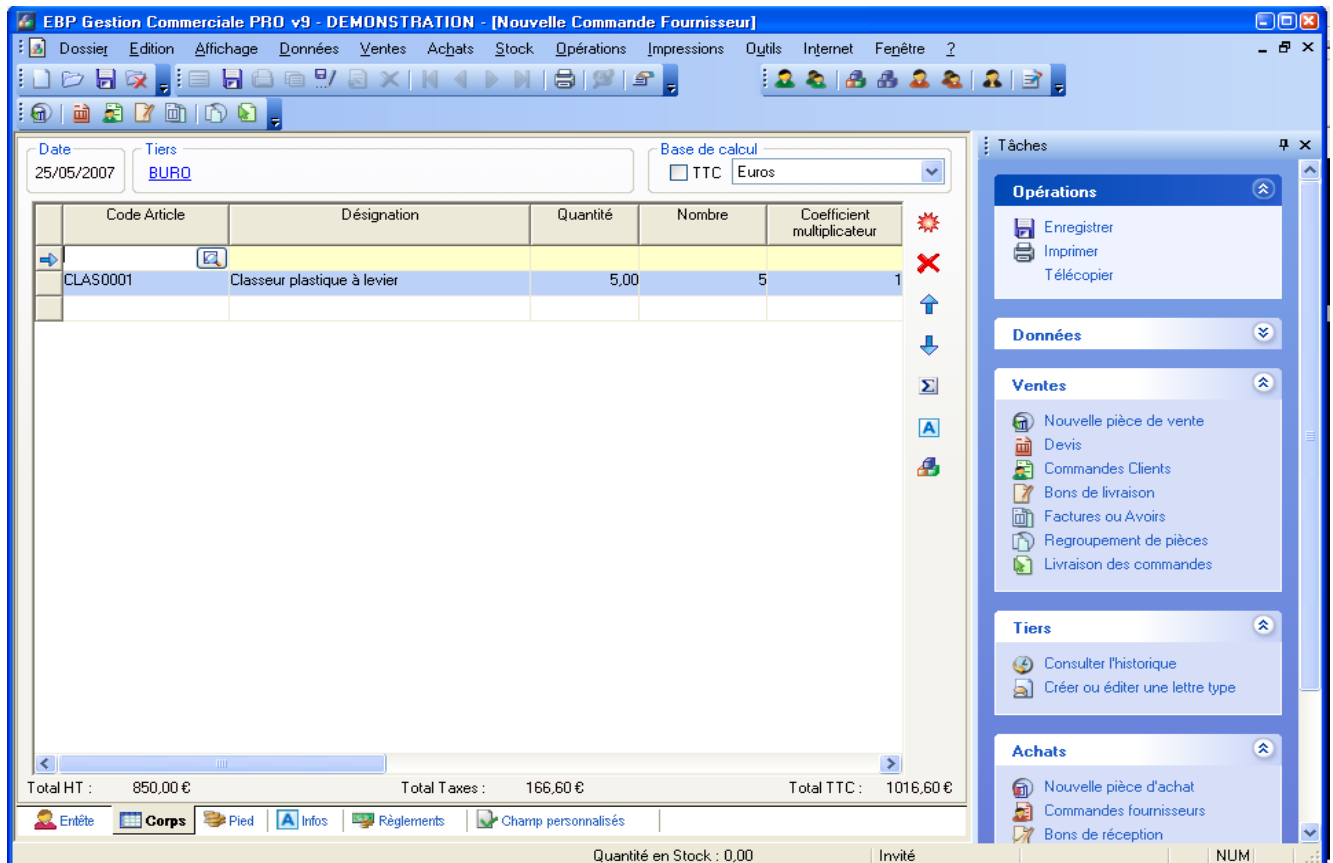
Code Article	Désignation	Quantité	Nombre	Coefficient multiplicateur
CLAS0001	Classeur plastique à levier	5,00	5	1


Total HT : Total Taxes : Total TTC :

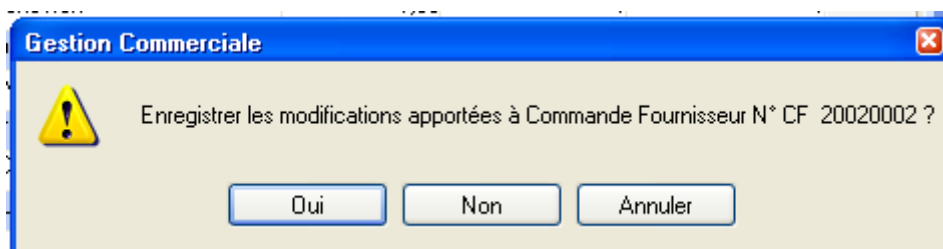
Vous pouvez alors saisir les quantités que vous souhaitez commander.

Une fois la ligne renseignée, il faut **absolument** cliquer sur le bouton . Cela vous permet de valider votre ligne de commande en lui attribuant un numéro de ligne de commande. Ce numéro est **indispensable** pour que les échanges entre EBP et LOGI.TRACK se passent correctement. En effet, si vous ne validez pas votre ligne de commande, l'article suivant se trouvera sur la même ligne de commande que l'article en cours et LOGI.TRACK n'interprètera qu'un seul des ces articles.

Après avoir cliquer sur le bouton , l'écran suivant s'affiche. Vous pouvez alors insérer autant d'article que vous le souhaitez.



Une fois arrivé sur le dernier article de votre commande vous pouvez valider votre commande à l'aide du bouton . Le message suivant apparaît.



Cliquez sur « oui ». Votre commande est alors validée.

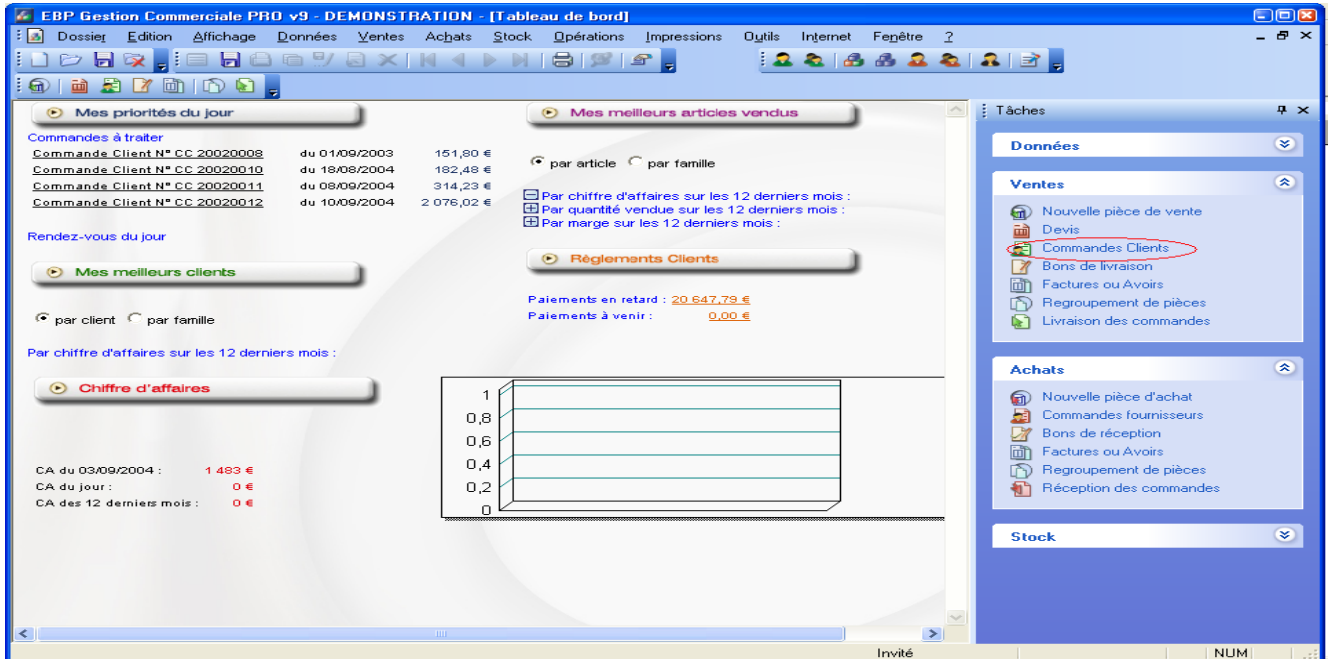
En suivant cette démarche pour la création d'une commande fournisseur, l'échange entre EBP et LOGI.TRACK doit se faire sans encombre.

Vous pourrez ainsi retrouver votre commande dans le menu réception sur votre terminal portable.

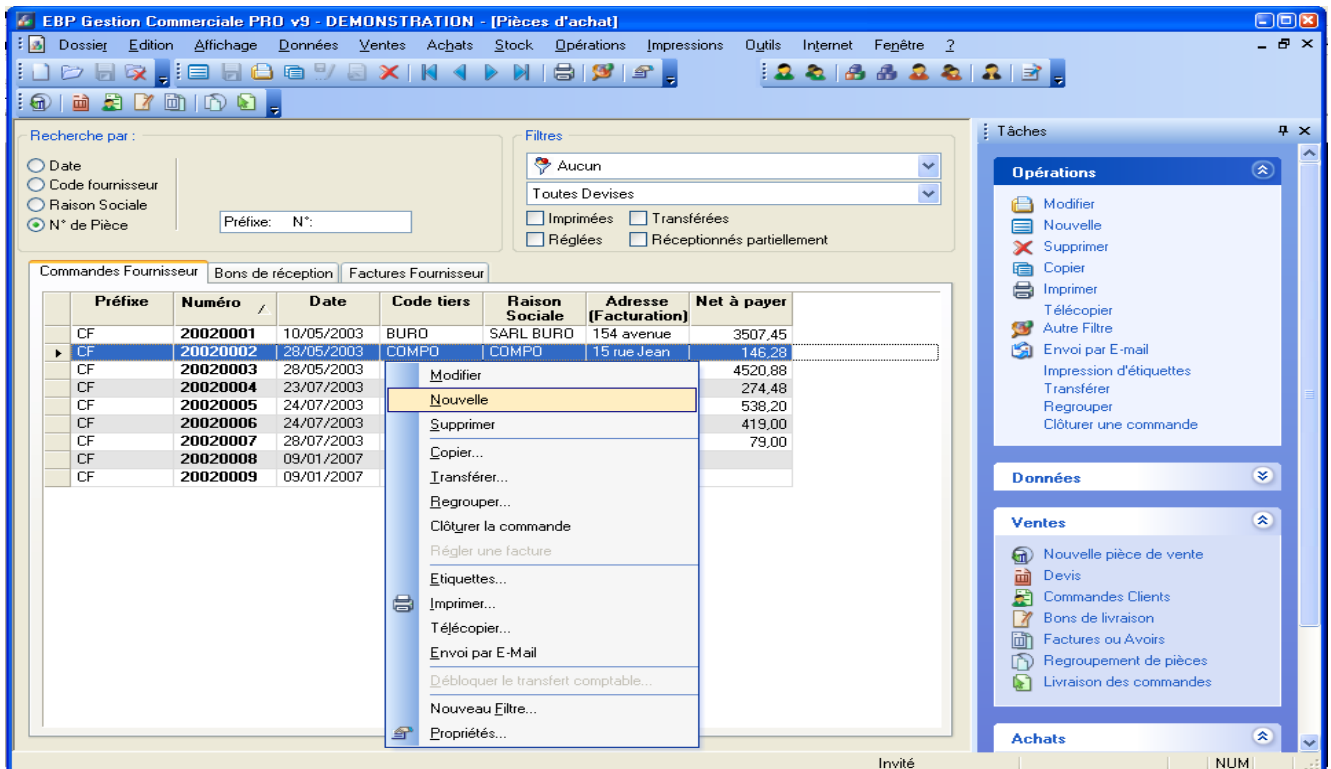


# Saisie d'une commande passée par un client

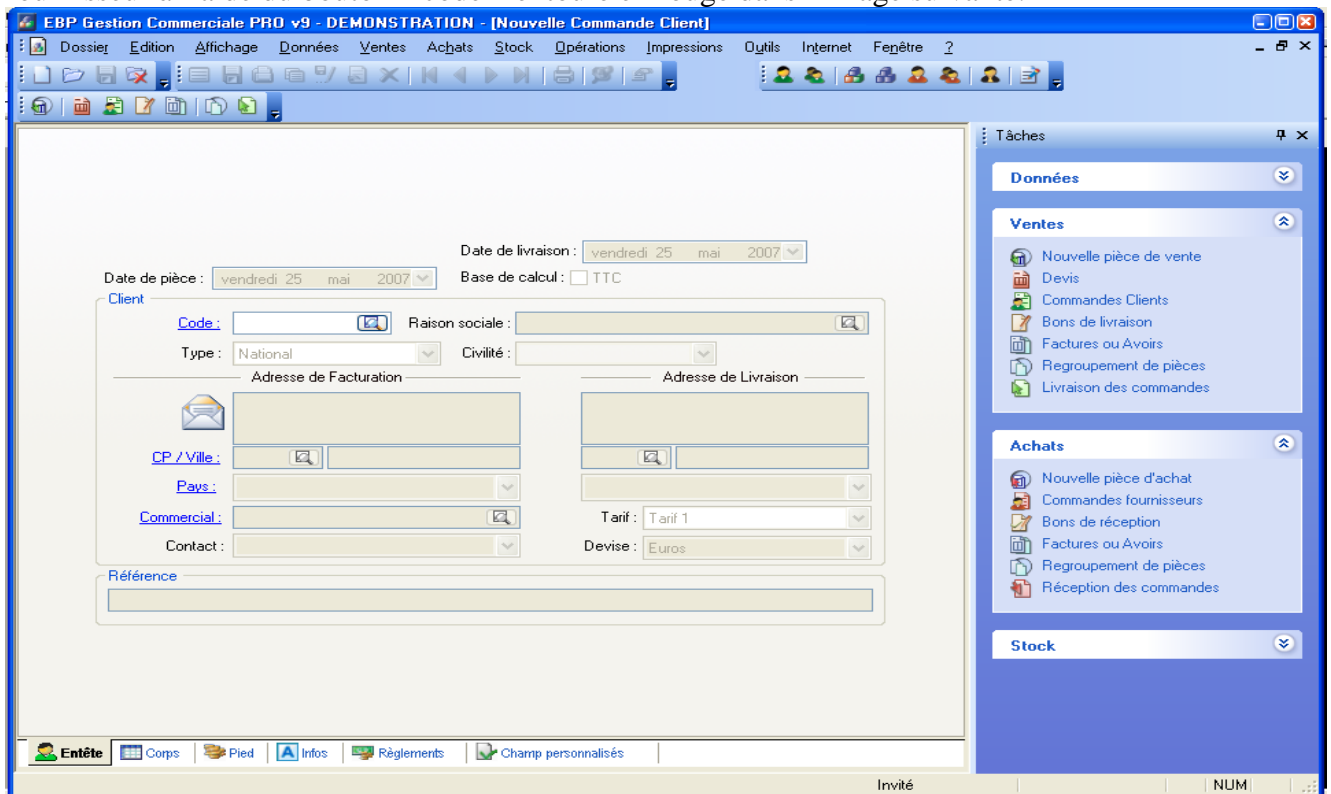
La saisie de la commande client s'effectue toujours sous EBP de la manière suivante :  
 Dans la page principale d'EBP sélectionner Commandes clients.



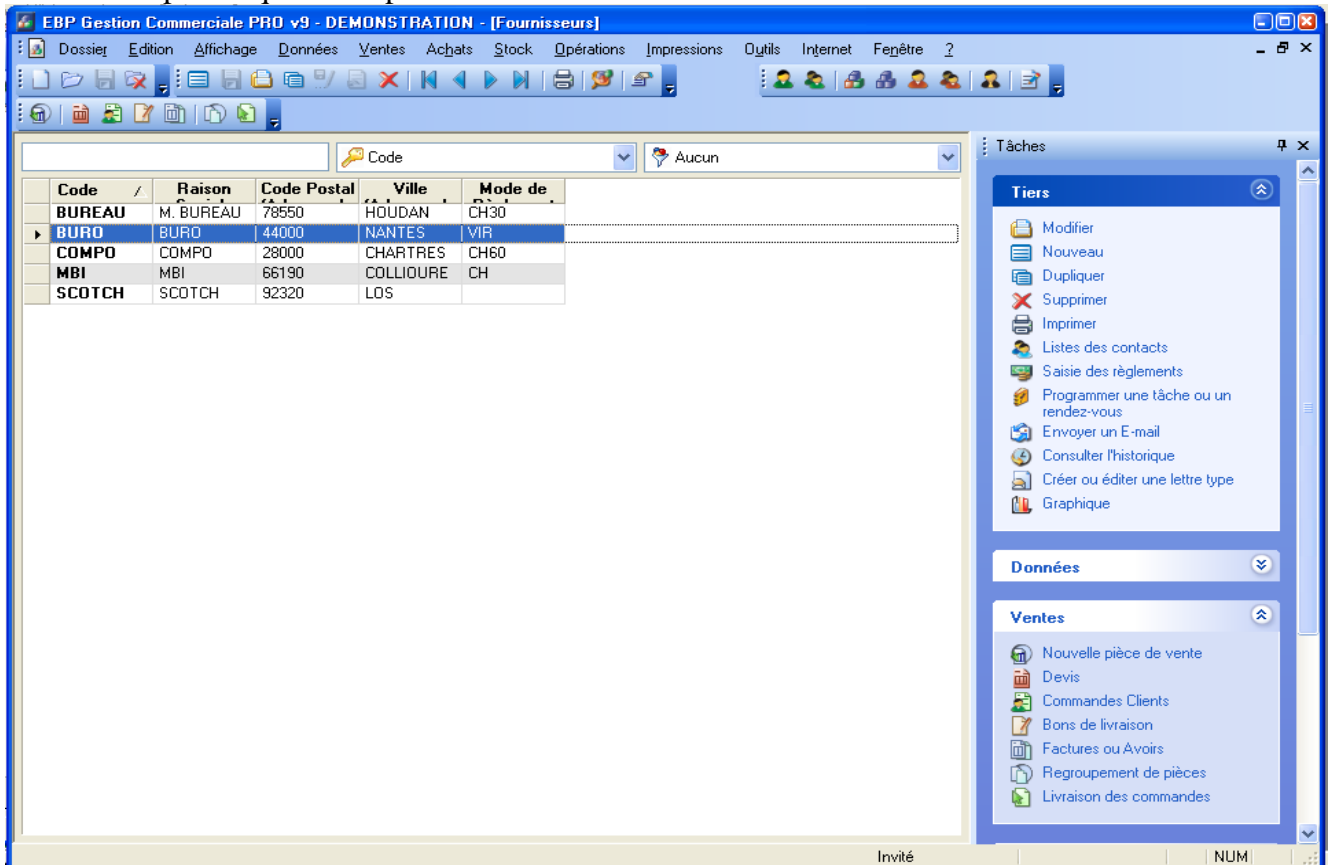
La fenêtre suivante s'ouvre. Elle va vous permettre de créer la commande que vous souhaitez passer pour votre client.  
 En effectuant un clic droit sur l'une des commandes déjà enregistrer vous aller voir apparaître un menu déroulant dans lequel vous allez pouvoir choisir l'option « nouvelle ».



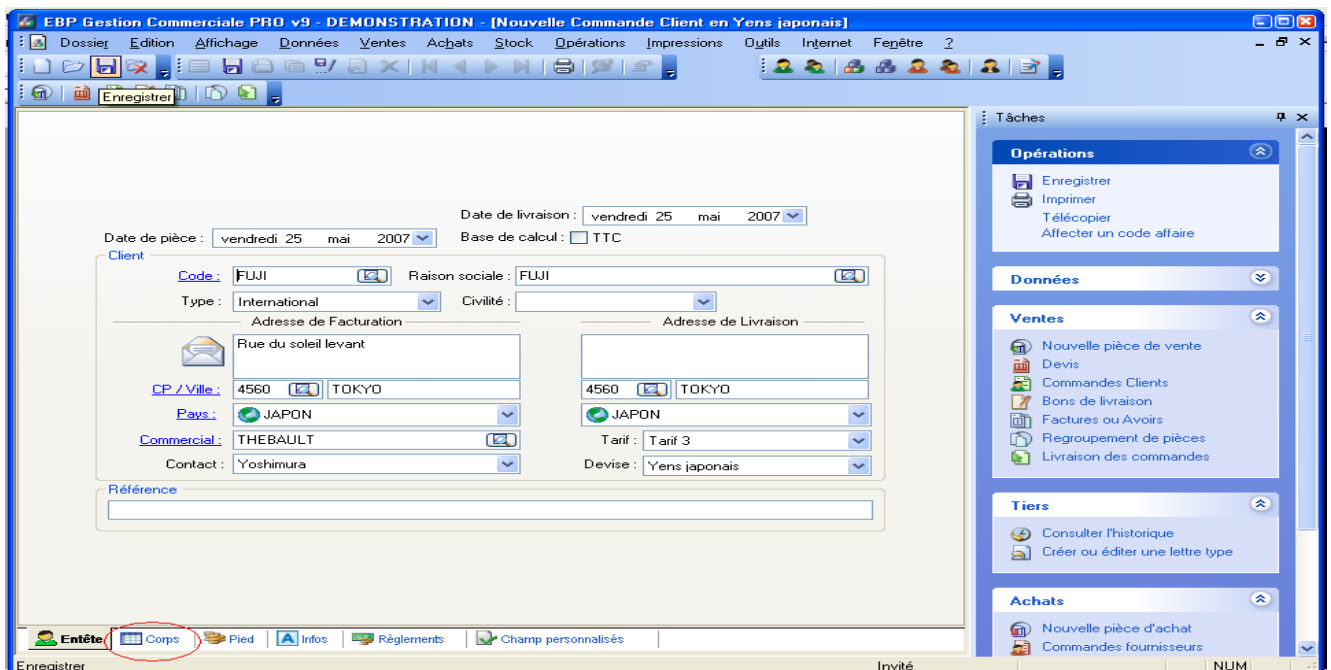
Après avoir choisi « nouvelle », la fenêtre suivante s'ouvre. Commencer par choisir le fournisseur à l'aide du bouton « code » entouré en rouge dans l'image suivante.



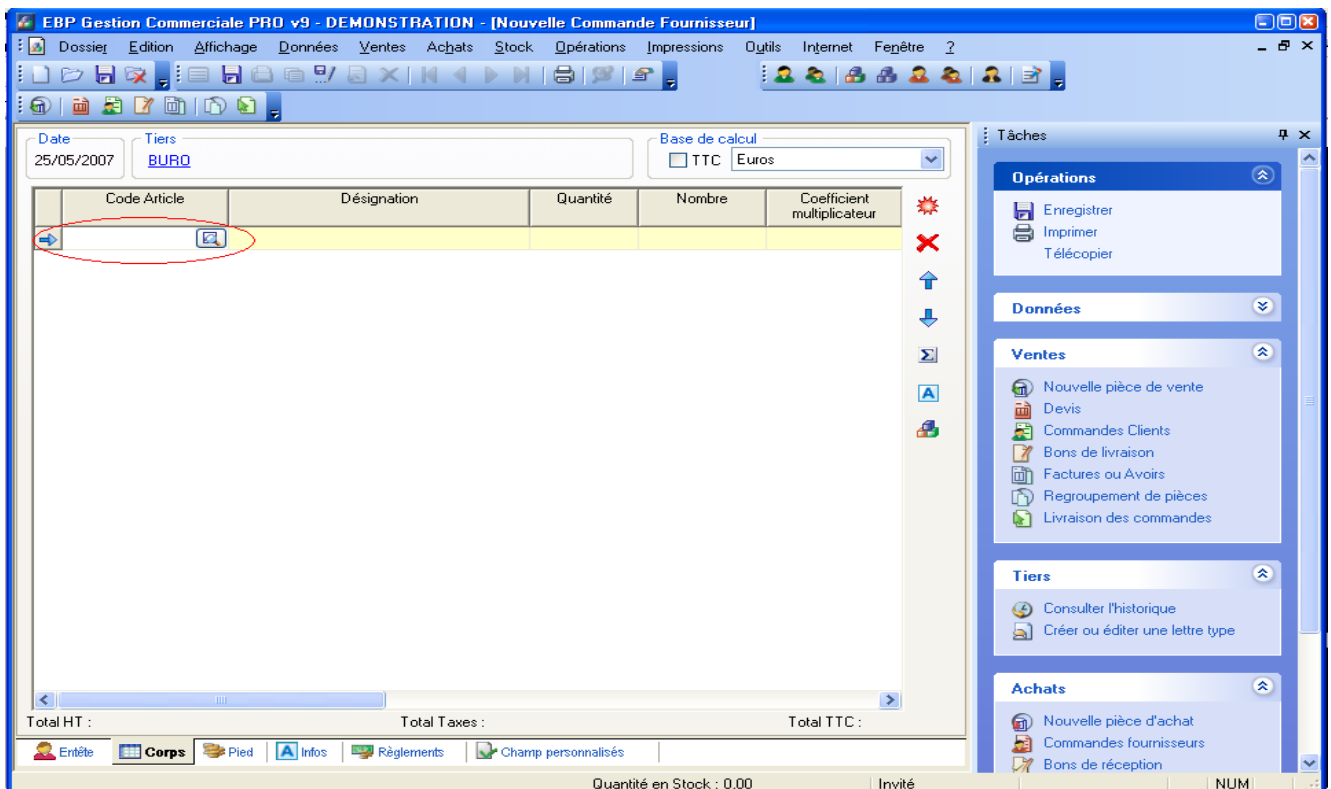
La liste des différents clients créés préalablement s'affiche alors et vous devez double cliquer sur le client pour lequel vous passez la commande.



Le client s'insère alors automatiquement dans votre commande avec l'ensemble des informations du client automatiquement renseignées. A ce moment vous pouvez passer sous l'onglet « corps » entouré en rouge dans l'image suivante.

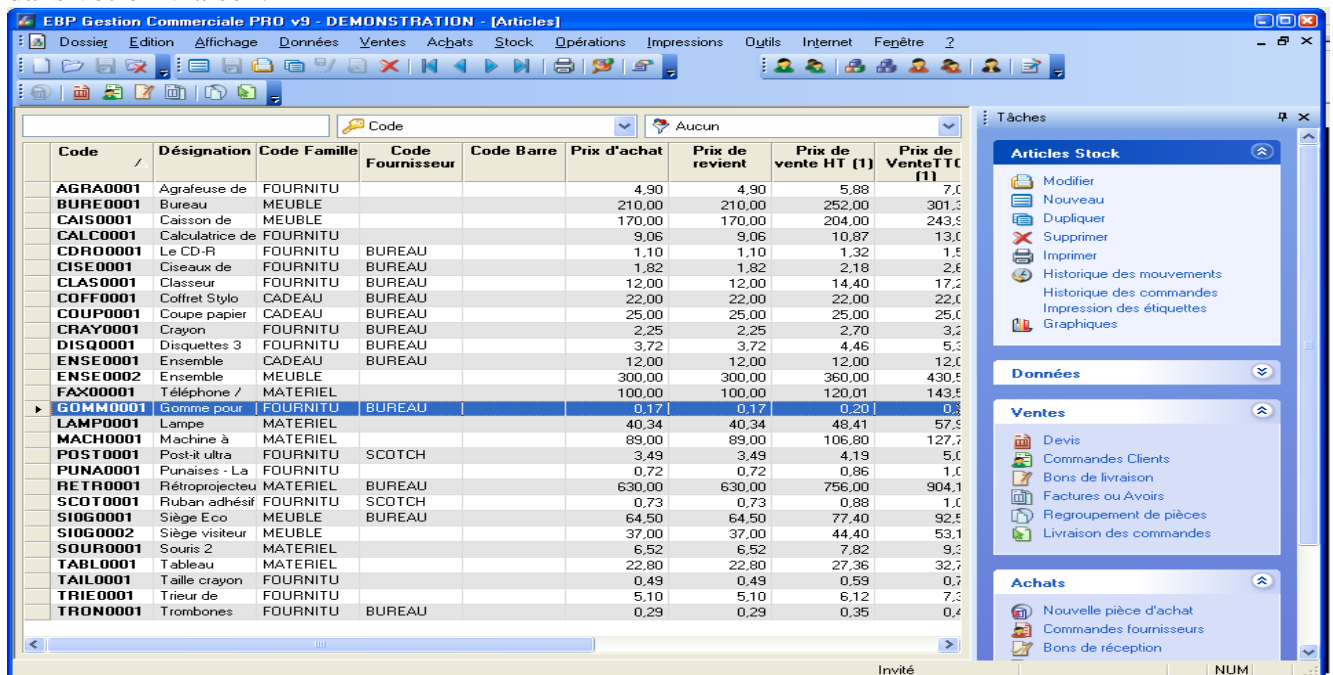


Une fois dans l'onglet « corps » vous allez pouvoir insérer dans votre commande l'ensemble des articles que vous voulez livrer. Pour cela cliquer sur le bouton se trouvant dans la zone « code Article », entouré en rouge dans l'image suivante.



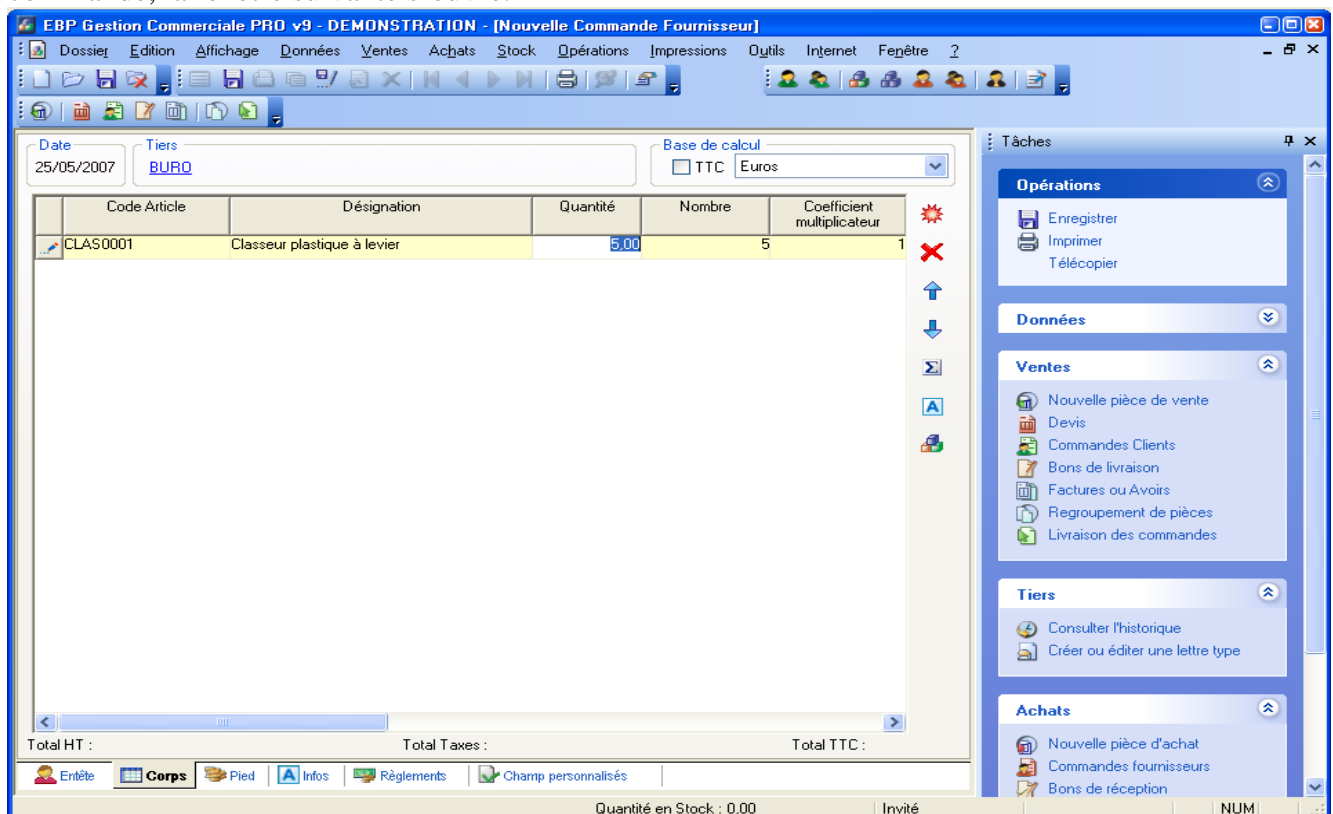
Une fenêtre comprenant l'ensemble des fiches articles s'ouvre alors. Vous n'avez plus qu'à aller chercher l'article que vous voulez insérer dans votre livraison. Il est à noter que l'ensemble des prix indiqués dans cet écran sont basés sur l'unité de vente de l'article.

Pour insérer un nouvel article double cliqué sur la ligne que vous souhaitez voir apparaître dans votre livraison.





Vous ne pouvez pas sélectionner plusieurs articles à la fois. Cette manipulation doit être reproduite autant de fois que vous voulez insérer des articles différents sur votre commande.

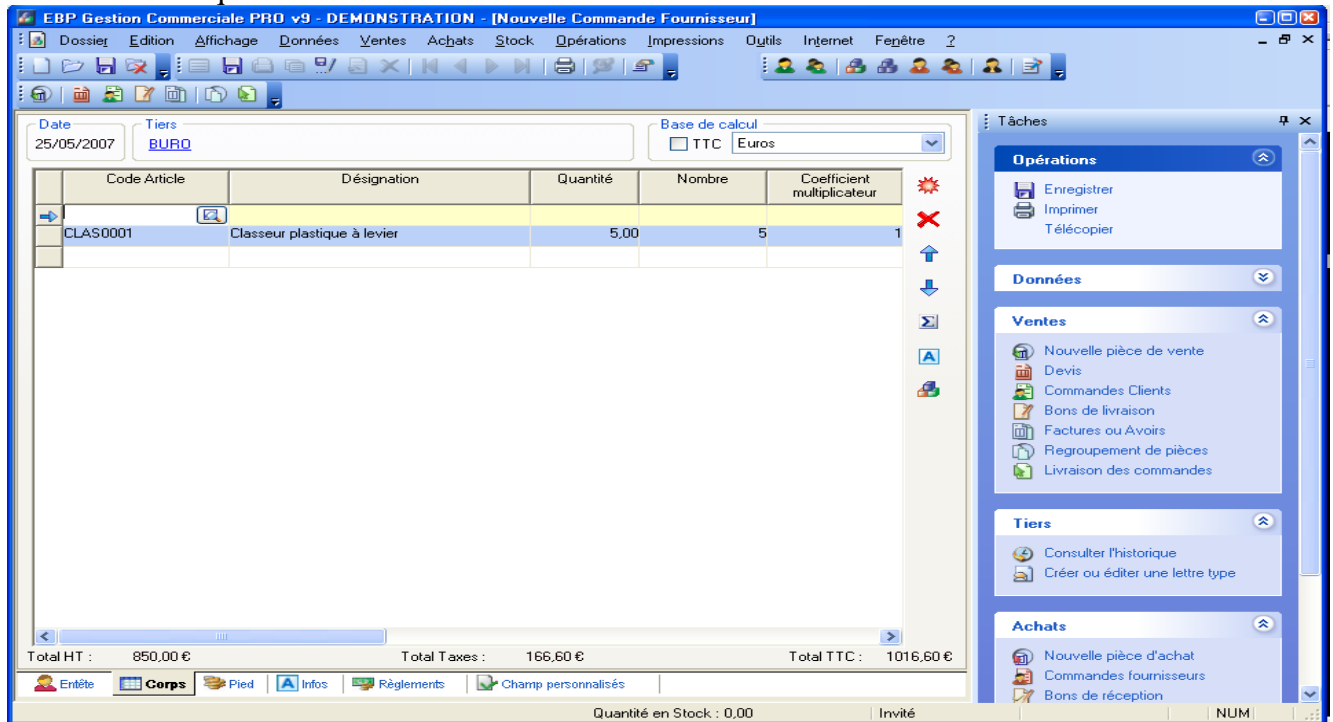
Une fois avoir double cliqué sur le produit que vous souhaitez voir apparaître dans votre commande, la fenêtre suivante s'ouvre.




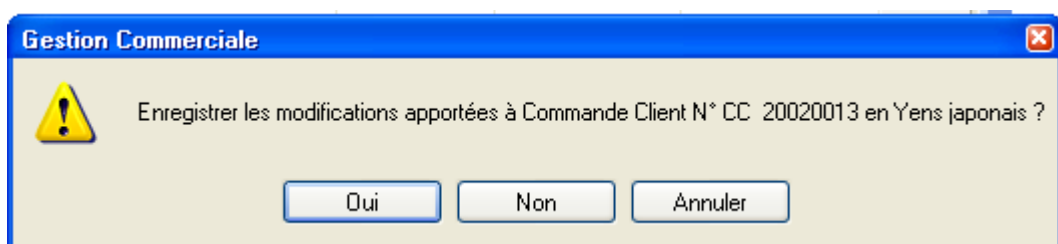
Vous pouvez alors saisir les quantités que vous souhaitez livrer.

Une fois la ligne renseignée, il faut **absolument** cliquer sur le bouton . Cela vous permet de valider votre ligne de commande en lui attribuant un numéro de ligne de commande. Ce numéro est **indispensable** pour que les échanges entre EBP et LOGI.TRACK se passent correctement. En effet, si vous ne validez pas votre ligne de commande, l'article suivant se trouvera sur la même ligne de commande que l'article en cours et LOGI.TRACK n'interprètera qu'un seul des ces articles.

Après avoir cliquer sur le bouton , l'écran suivant s'affiche. Vous pouvez alors insérer autant d'article que vous le souhaitez.



Une fois arrivé sur le dernier article de votre commande vous pouvez valider votre commande à l'aide du bouton . Le message suivant apparaît.



Cliquez sur « oui ». Votre commande est alors validée.

En suivant cette démarche pour la création d'une commande client, l'échange entre EBP et LOGI.TRACK doit se faire sans encombre.

Une fois échangée la commande sera visible dans le menu préparation de commande sur votre terminal portable.



## Gestion des unités d'achat et de vente

Dans LOGI.TRACK vous disposez d'un module vous permettant de renseigner les unités d'achat et de vente de chaque famille ou article.

Pour cela il vous faut lancer l'application « gestion coefficient ».

La fenêtre suivante s'ouvre :

Gestion des coefficients

Par famille  Par article

PCER

UA : 250P UV : P

Qté : 1 unité équivalent à unités

Valider

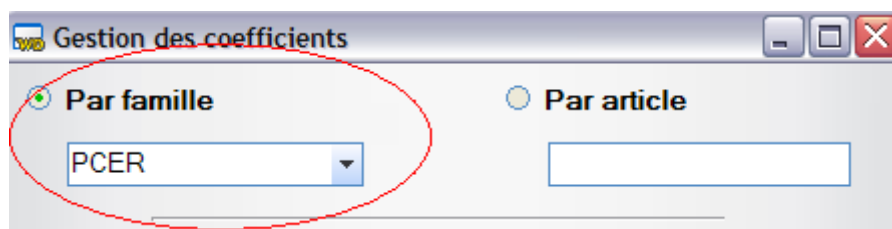
### Liste des unités disponibles dans les champs UA et UV

Libellé de l'unité	Désignation de l'unité
P	1 pièce
6 P	6 pièces
100 P	100 pièces
144 P	144 pièces
250 P	250 pièces
10 KP	1000 pièces
12 KP	1200 pièces
20 KP	2000 pièces
Pr	1 Paire
250 R	250 Paires
MS	1440 pièces
M	1 mètre
F	1 Fil
KG	1 KG

Les valeurs citées dans le tableau sont les seules que le système exploitera. Si vous voulez insérer de nouvelles unités faites nous parvenir leur libellé ainsi que leur valeur.

## Saisie des unités pour une famille

Si l'ensemble des articles rattachés à une famille ont les mêmes unités d'achat et de vente alors vous pouvez rattacher ces unités à l'ensemble des articles. Pour cela sélectionnez le mode par famille à l'aide du bouton **Par famille** et choisissez une famille dans la liste famille.



Une fois la famille choisie vous pouvez saisir les unités d'achat et de ventes de cette famille dans les zone UA et UV.

La zone UV peut être automatiquement remplie si l'information est déjà présente dans le système. Pour remplir la zone UA choisissez la valeur dans la liste des unités disponibles.

Les unités sont rangées en plusieurs catégories. Tout d'abord la catégorie « pièce » où l'on retrouve les unités suivantes :

Libellé de l'unité	Désignation de l'unité
P	1 pièce
6 P	6 pièces
100 P	100 pièces
144 P	144 pièces
250 P	250 pièces
10 KP	1000 pièces
12 KP	1200 pièces
20 KP	2000 pièces
Pr	1 Paire
250 R	250 Paires
MS	1440 pièces

Ensuite vous avez la catégorie « Poids »

Libellé de l'unité	Désignation de l'unité
KG	1 KG

La catégorie longueur

Libellé de l'unité	Désignation de l'unité
M	1 mètre

Et enfin la catégorie Fil qui normalement n'est plus utilisée

Libellé de l'unité	Désignation de l'unité
F	1 Fil

Si l'unité d'achat et l'unité de vente se trouvent parmi la même catégorie alors il n'est pas nécessaires de remplir la partie suivante :

Qté :	1	unité	équivalent à	<input type="text"/>	unités
-------	---	-------	--------------	----------------------	--------

Si ce n'est pas le cas alors vous devez remplir la zone  unités. En indiquant la conversion entre l'unité d'achat et l'unité de vente.

Par exemple j'achète en « KG » et je revends en « 6P ».

Je dois me poser la question, combien de Pièces j'ai dans 1 KG. Si j'ai 60 pièces dans 1 « KG » alors je dois indiquer 60 dans la zone « unités ». Cela permettra au système de pouvoir calculer le coefficient entre l'unité d'achat et l'unité de vente.

### Saisie des unités pour un article

Indiquez dans la zone « par article »  Par article le code de l'article que vous voulez traiter.

<input type="radio"/> Par famille	<input checked="" type="radio"/> Par article
<input type="text"/>	<input type="text" value="16F13ARG"/>

Une fois l'article choisit vous pouvez saisir les unités d'achat et de ventes de cet article dans les zones UA et UV.

UA :	<input type="text" value="250P"/>	UV :	<input type="text" value="P"/>
------	-----------------------------------	------	--------------------------------

La zone UV peut être automatiquement remplie si l'information est déjà présente dans le système. Pour remplir la zone UA choisissez la valeur dans la liste des unités disponibles.

Si l'unité d'achat et l'unité de vente se trouvent parmi la même catégorie alors il n'est pas nécessaire de remplir la partie suivante :

Qté :	1	unité	équivalent à	<input type="text"/>	unités
-------	---	-------	--------------	----------------------	--------

Si ce n'est pas le cas alors vous devez remplir la zone  unités. En indiquant la conversion entre l'unité d'achat et l'unité de vente.

Par exemple j'achète en « P » et je revends en « KG ».

Je dois me poser la question, combien de KG fait une pièce. Si 1 pièce fait 100Gr alors je dois indiquer 0,1 dans la zone « unités ». Cela permettra au système de pouvoir calculer le coefficient entre l'unité d'achat et l'unité de vente.

## Conclusion

Ce document indique la marche à suivre pour que l'application soit bien utilisée. Si le déroulement des actions ne s'effectue pas correctement, alors l'application ne pourra fonctionner normalement.

Si des points se trouvant dans ce document ne correspondent pas à votre fonctionnement, n'hésitez pas à nous parvenir les modifications à apporter.