

LA CABANE A PERLES

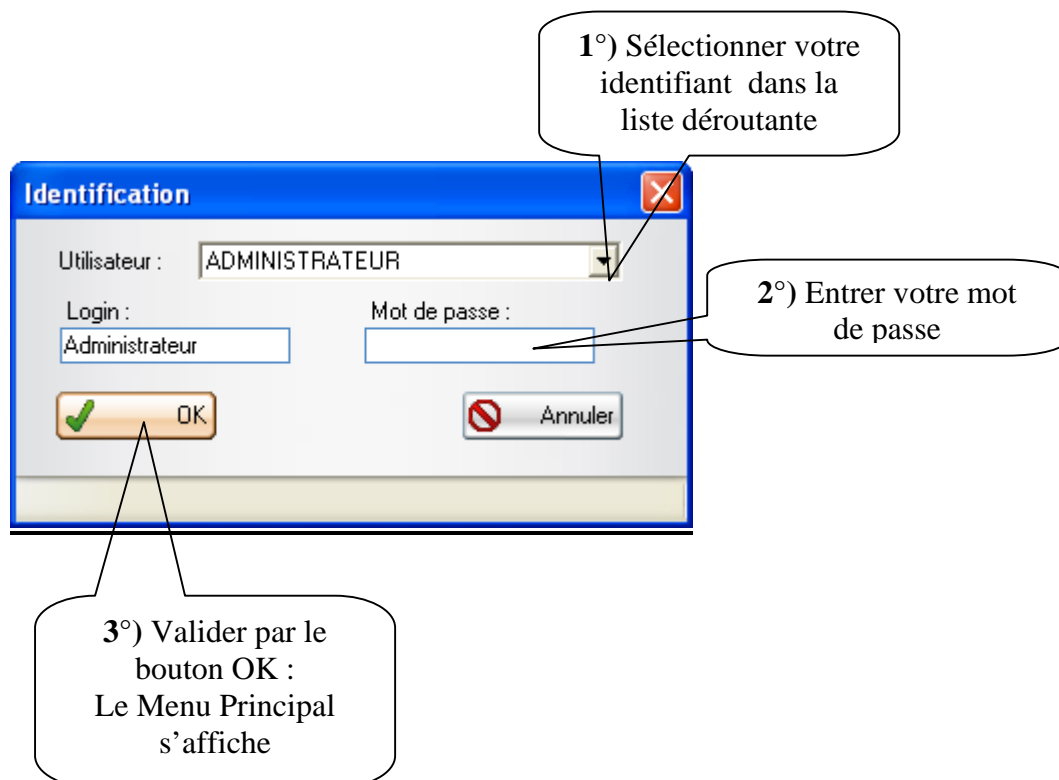
CABANE A PERLES MODE DE FONCTIONNEMENT PC

MODULE QUALITE
+
MODULE NOMENCLATURE
+
COUT REEL
+
COEFICIENT UNITE ACHAT

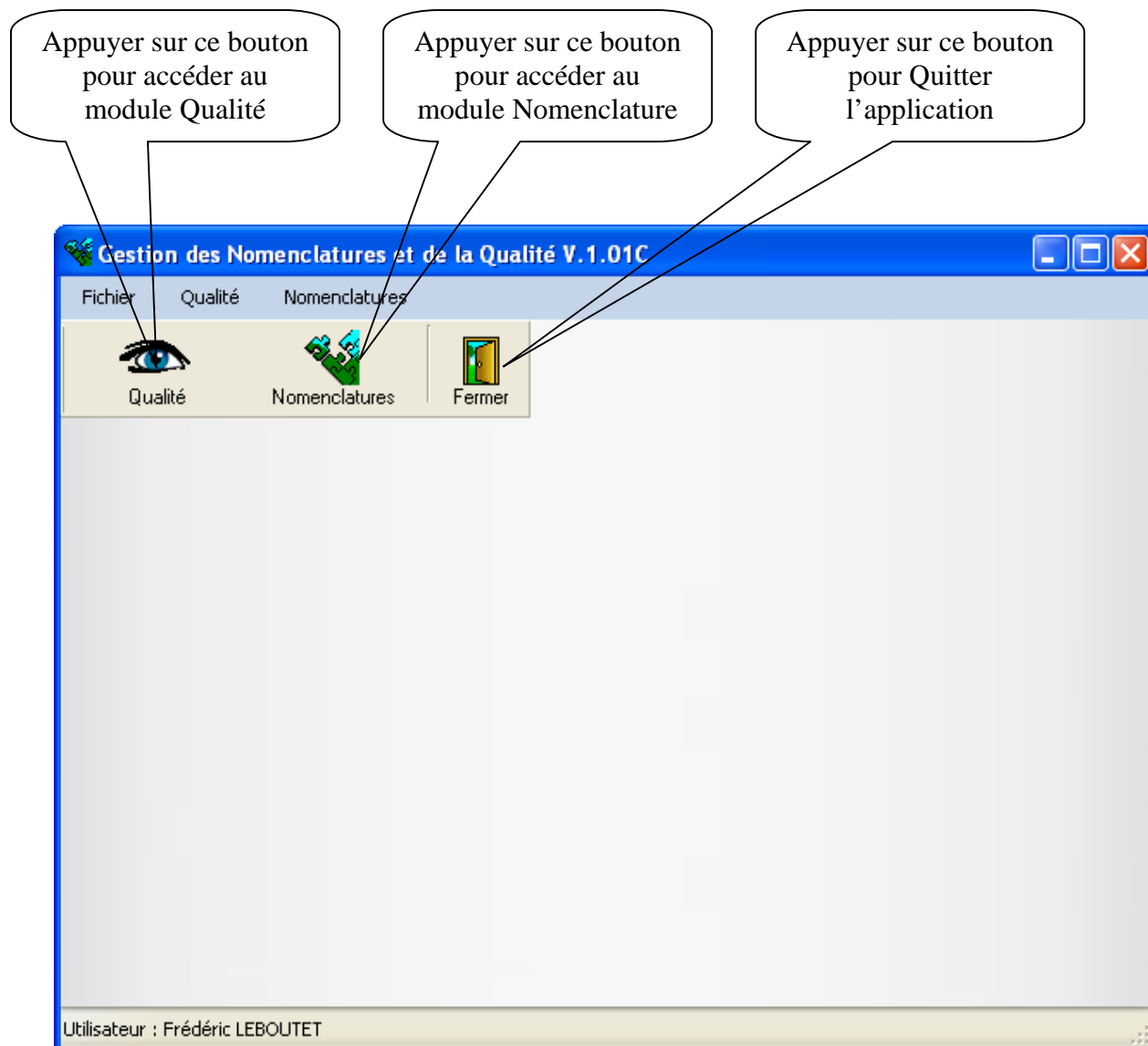
Sommaire

I – Identification :	5
II – Menu Principal :	7
III – Module Qualité :	9
IV – Module Nomenclature :	13
A – Création d’une nomenclature	15
B – Modification d’une nomenclature	21
C – Validation et Annulation de la validation d’une nomenclature	33
C-1) Valider une nomenclature :	33
C-2) Annulation de la validation d’une nomenclature :	37
V – Module Gestion des coûts de revient	39
VI – Module Coefficient	41
Pour attribuer un coefficient à une famille	41
Pour attribuer un coefficient à un article	43

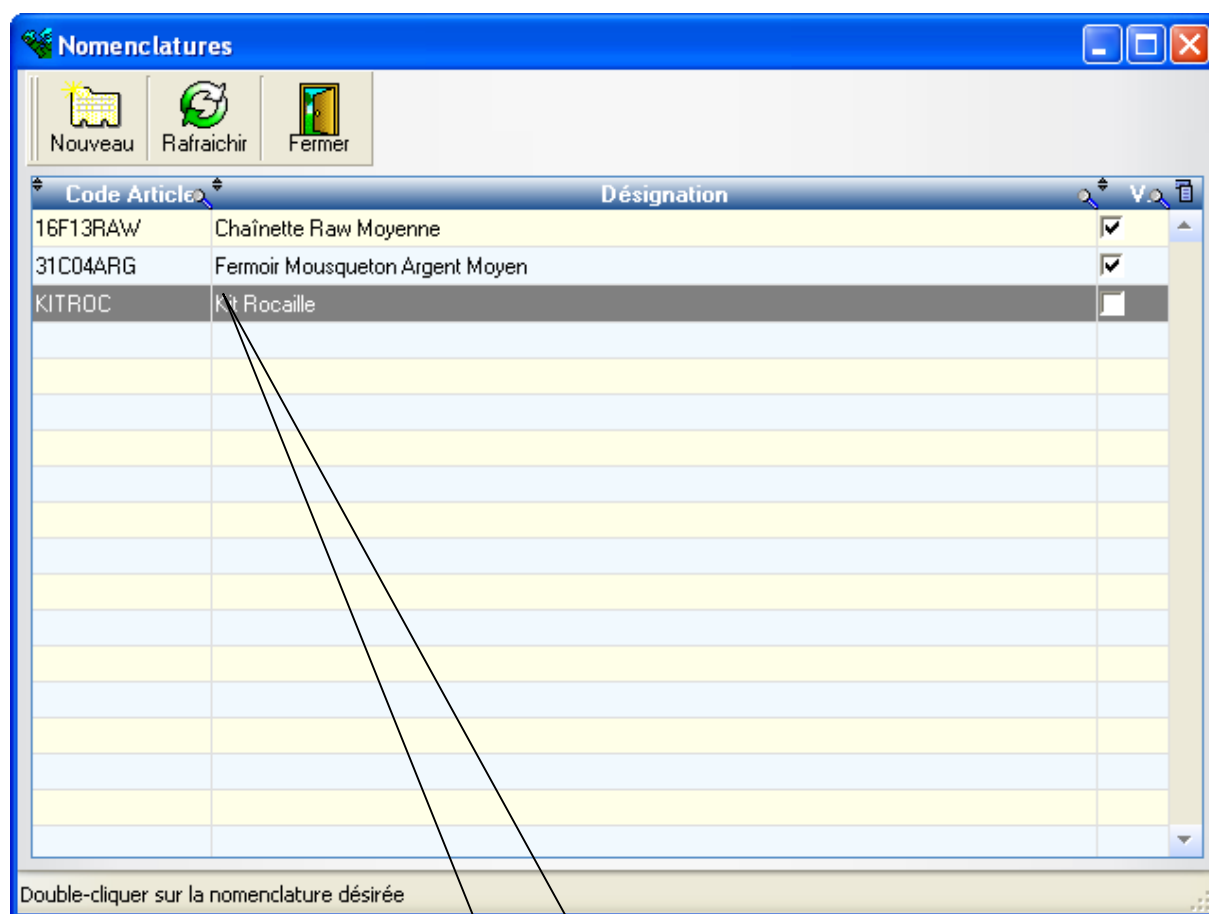
I – Identification :



II – Menu Principal :

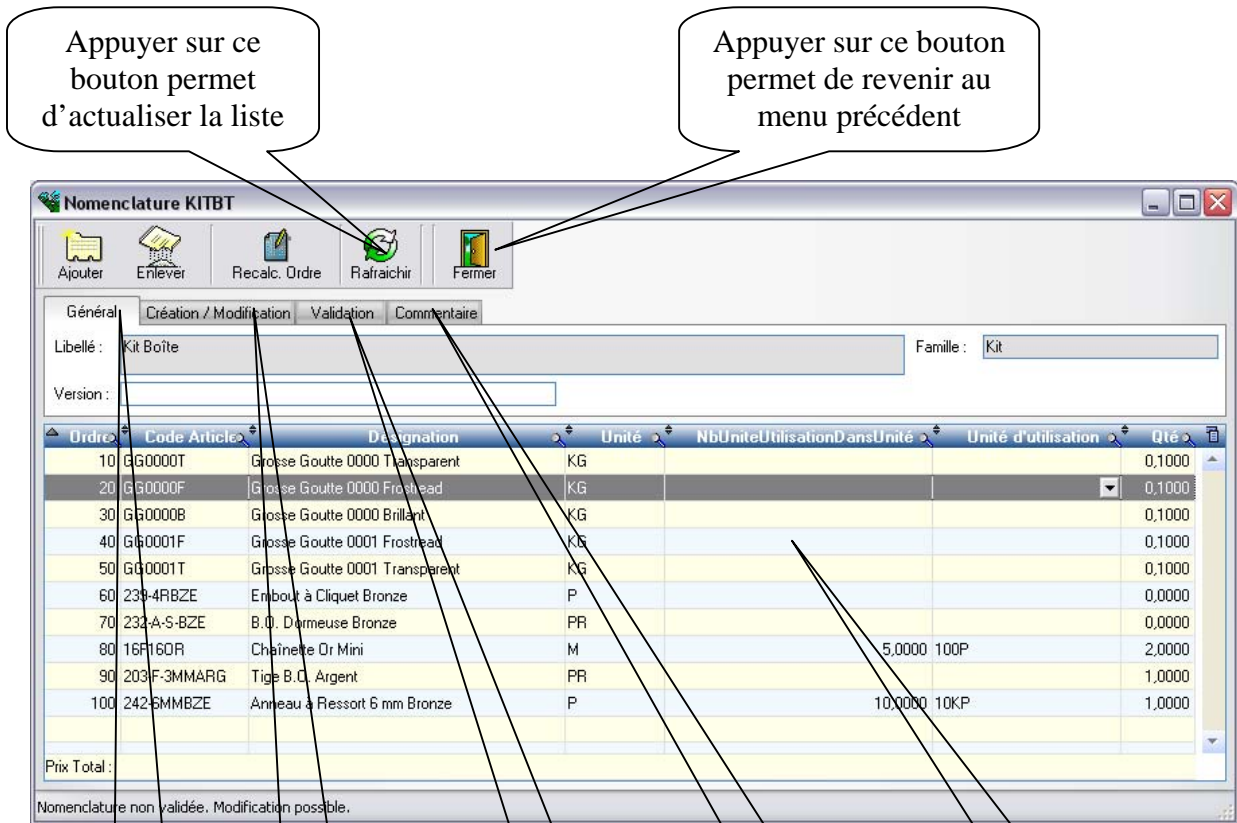


B – Modification d'une nomenclature



Faite un double click sur la nomenclature à éditer

La fenêtre suivante apparaît :



Appuyer sur ce bouton permet d'actualiser la liste

Appuyer sur ce bouton permet de revenir au menu précédent

Cette onglet nous donne des informations générales sur la nomenclature

Cette onglet nous donne des informations sur la Création et modification de la nomenclature

Cette onglet permet de valider ou d'annuler une validation sur la nomenclature

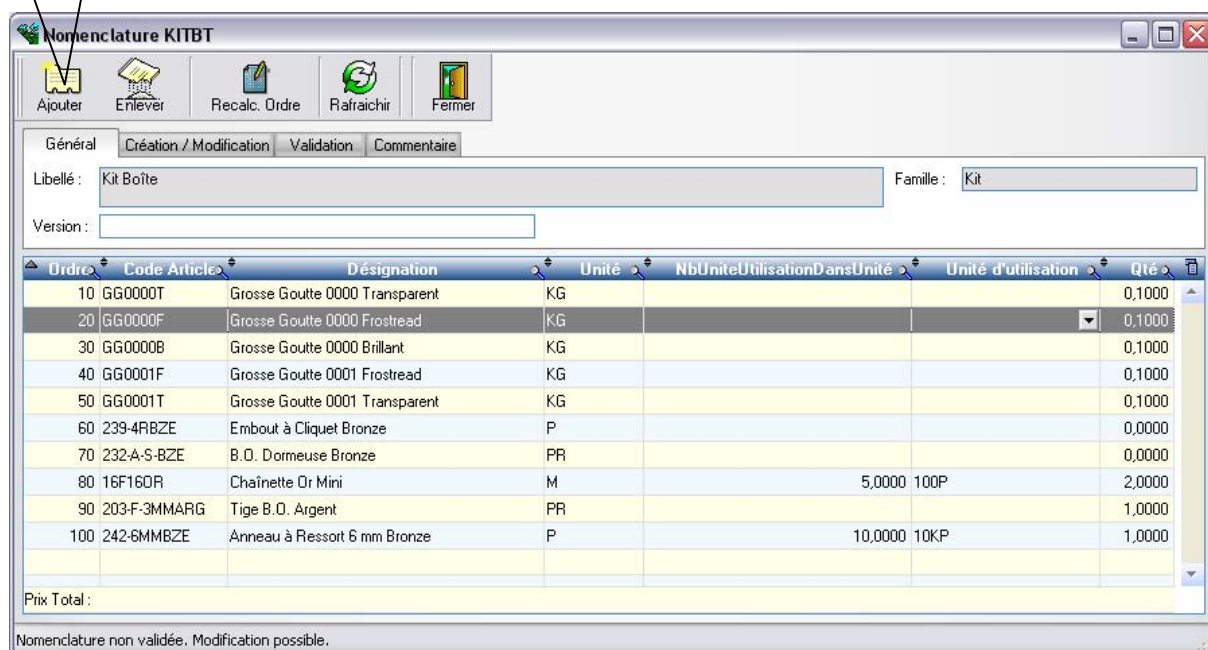
Cet onglet permet d'ajouter un commentaire à la nomenclature

La liste indique tous les articles présents dans la nomenclature

ATTENTION : Pour éditer une nomenclature, il faut que celle ci ne soient pas validé. Ci celle ci à été validé, voir le chapitre suivant III-C pour annuler la validation.

A-1) Pour ajouter un nouvel article à la nomenclature :

1°) Cliquer sur le bouton Ajouter



Nomenclature KITBT

Ajouter Enlever Recalc. Ordre Rafraichir Fermer

Général Création / Modification Validation Commentaire

Libellé : Kit Boîte Famille : Kit

Version :

Ordre	Code Article	Désignation	Unité	NbUnitéUtilisationDansUnité	Unité d'utilisation	Qté
10	GG0000T	Grosse Goutte 0000 Transparent	KG			0,1000
20	GG0000F	Grosse Goutte 0000 Frostread	KG			0,1000
30	GG0000B	Grosse Goutte 0000 Brillant	KG			0,1000
40	GG0001F	Grosse Goutte 0001 Frostread	KG			0,1000
50	GG0001T	Grosse Goutte 0001 Transparent	KG			0,1000
60	239-4RBZE	Embout à Cliquet Bronze	P			0,0000
70	232-A-S-BZE	B.O. Dormeuse Bronze	PR			0,0000
80	16F160R	Chaînette Or Mini	M	5,0000	100P	2,0000
90	203-F-3MMARG	Tige B.O. Argent	PR			1,0000
100	242-6MMBZE	Anneau à Ressort 6 mm Bronze	P	10,0000	10KP	1,0000

Prix Total :

Nomenclature non validée. Modification possible.

La liste suivante apparaît avec tous les articles d'EBP

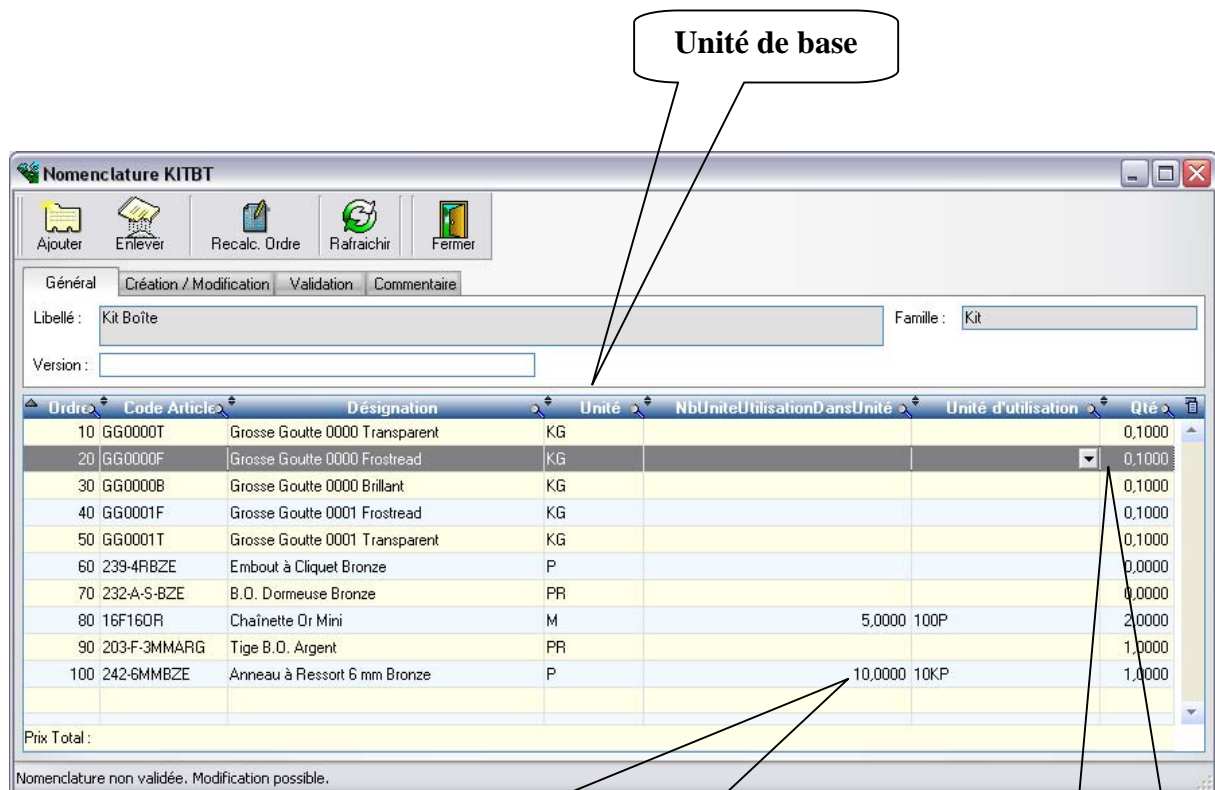
2°) Double cliquer sur l'article à ajouter

Code	Libellé	Famille
16F13ARG	Chaînette Argent Moyenne	AP
16F13BZE	Chaînette Bronze Moyenne	AP
16F13RAW	Chaînette Raw Moyenne	AP
16F16ARG	Chaînette Argent Mini	AP
16F16BZE	Chaînette Bronze Mini	AP
16F16OR	Chaînette Or Mini	AP
16F16RAW	Chaînette Raw Mini	AP
203-F-3MMARG	Tige B.O. Argent	AP
232-A-S-ARG	B.O. Dormeuse Argent	AP
232-A-S-BZE	B.O. Dormeuse Bronze	AP
232-A-S-OR	B.O. Dormeuse Or	AP
239-4RARG	Embout à Cliquet Argent	AP
239-4RBZE	Embout à Cliquet Bronze	AP
239-4ROR	Embout à Cliquet Or	AP
242-6MMARG	Anneau à Ressort 6 mm Argent	AP
242-6MMBZE	Anneau à Ressort 6 mm Bronze	AP
242-6MMOR	Anneau à Ressort 6 mm Or	AP

Famille à afficher
Apprêt

Vous pouvez filtrer cette liste par famille d'article (Ex : Apprêt)

Le menu précédent réapparaît avec la nouvelle ligne dans la nomenclature



3°) Pour utiliser une conversion d'unité, entrée une unité d'utilisation pour la réalisation du KIT dans la zone « Unité d'utilisation » et entrer le nombre d'unité de base contenue dans la nouvelle unité dans la colonne « NbUnitéUtilisationDansUnité »
Si vous ne désirez pas de conversion, laissez ces 2 colonnes vides

4°) Entrez la quantité nécessaire pour le KIT

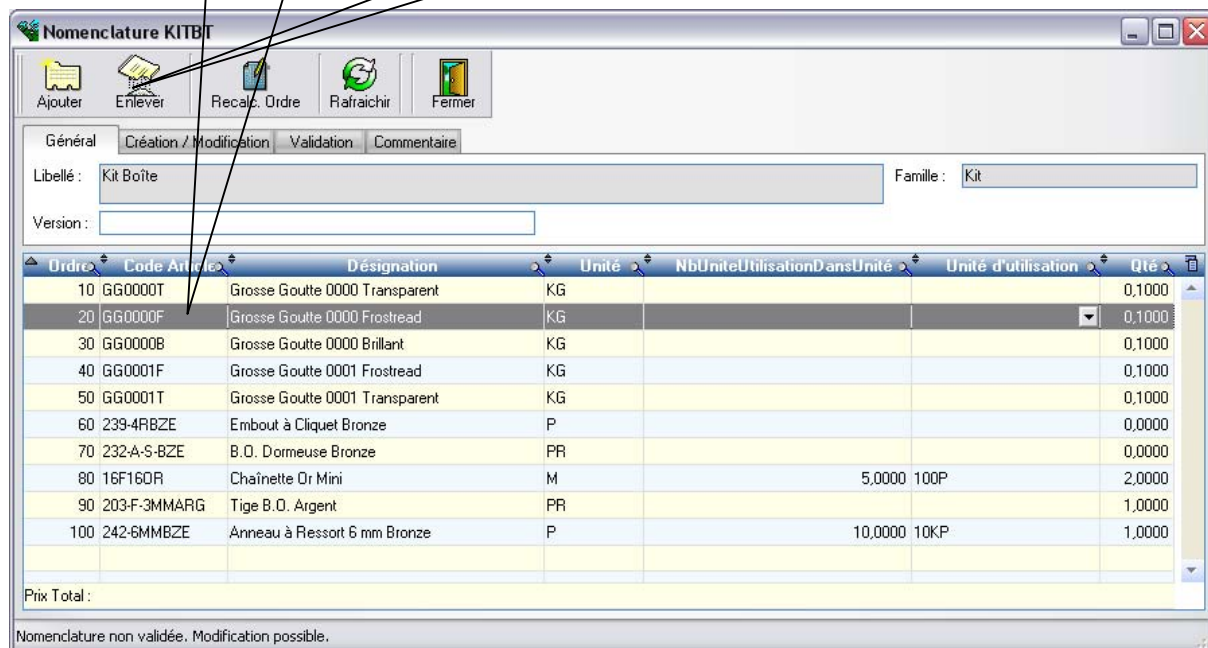
Vous pouvez recommencer cette opération autant de fois que nécessaire pour compléter la nomenclature

Lorsque la nomenclature est terminée, vous devez valider celle-ci : voir le chapitre suivant III-C

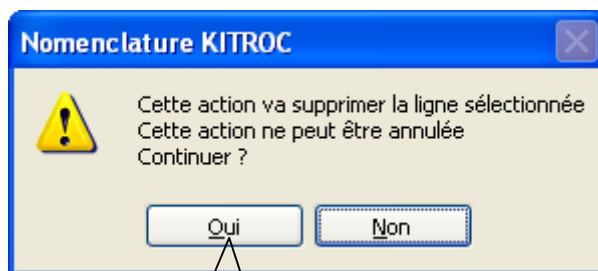
Pour supprimer un article de la nomenclature :

1°) Sélectionner l'article dans la liste

2°) Puis Cliquer sur le bouton Enlever



3°) l'application vous demande une confirmation :



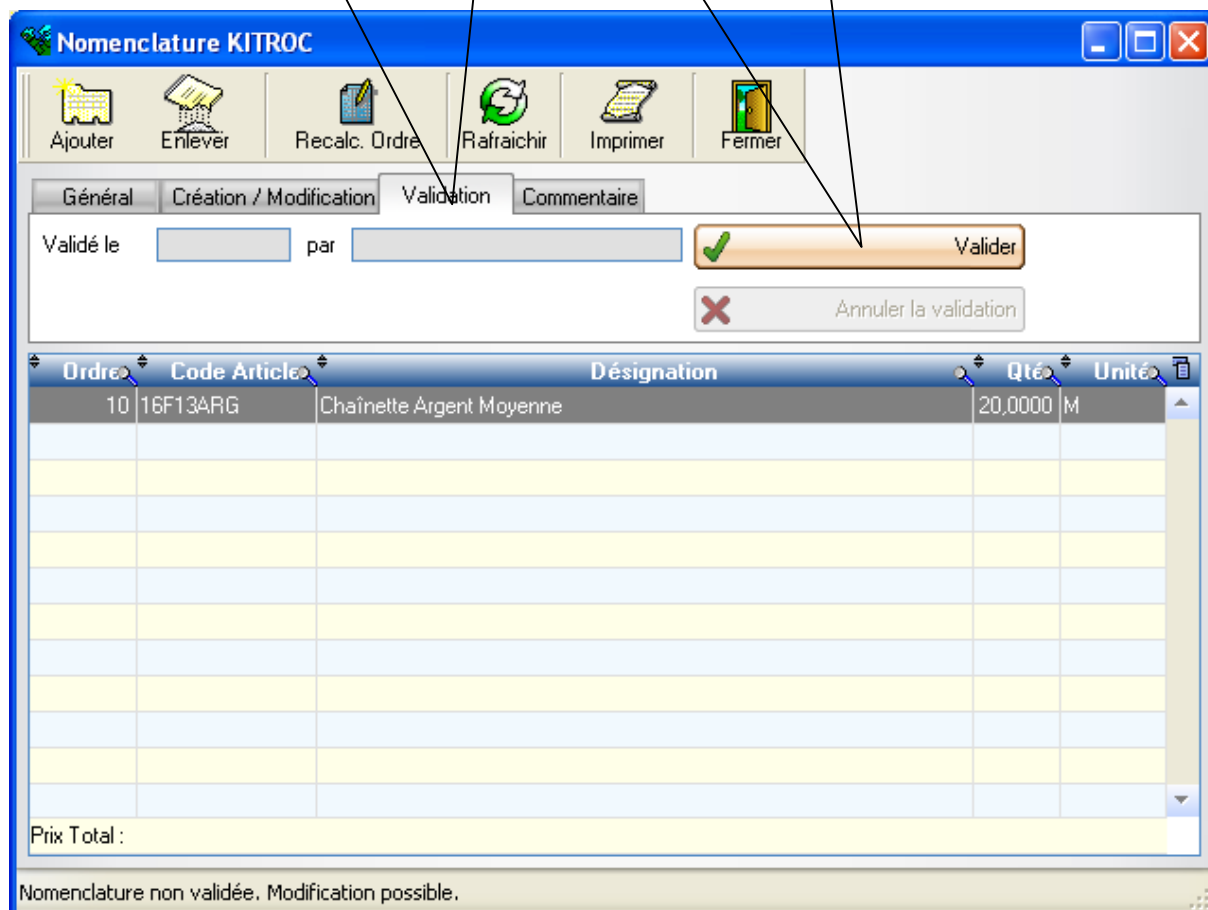
3°) Confirmer en appuyant sur OUI

C – Validation et Annulation de la validation d'une nomenclature

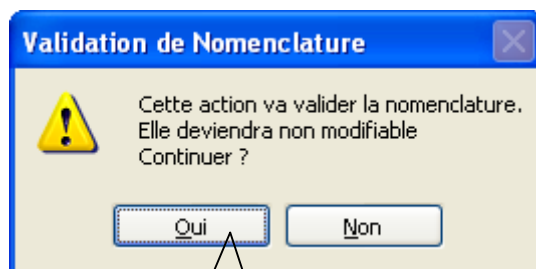
C-1) Valider une nomenclature :

1°) sur la nomenclature, cliquer sur l'onglet Validation

2°) Puis Cliquer sur le bouton valider



3°) l'application vous demande une confirmation :

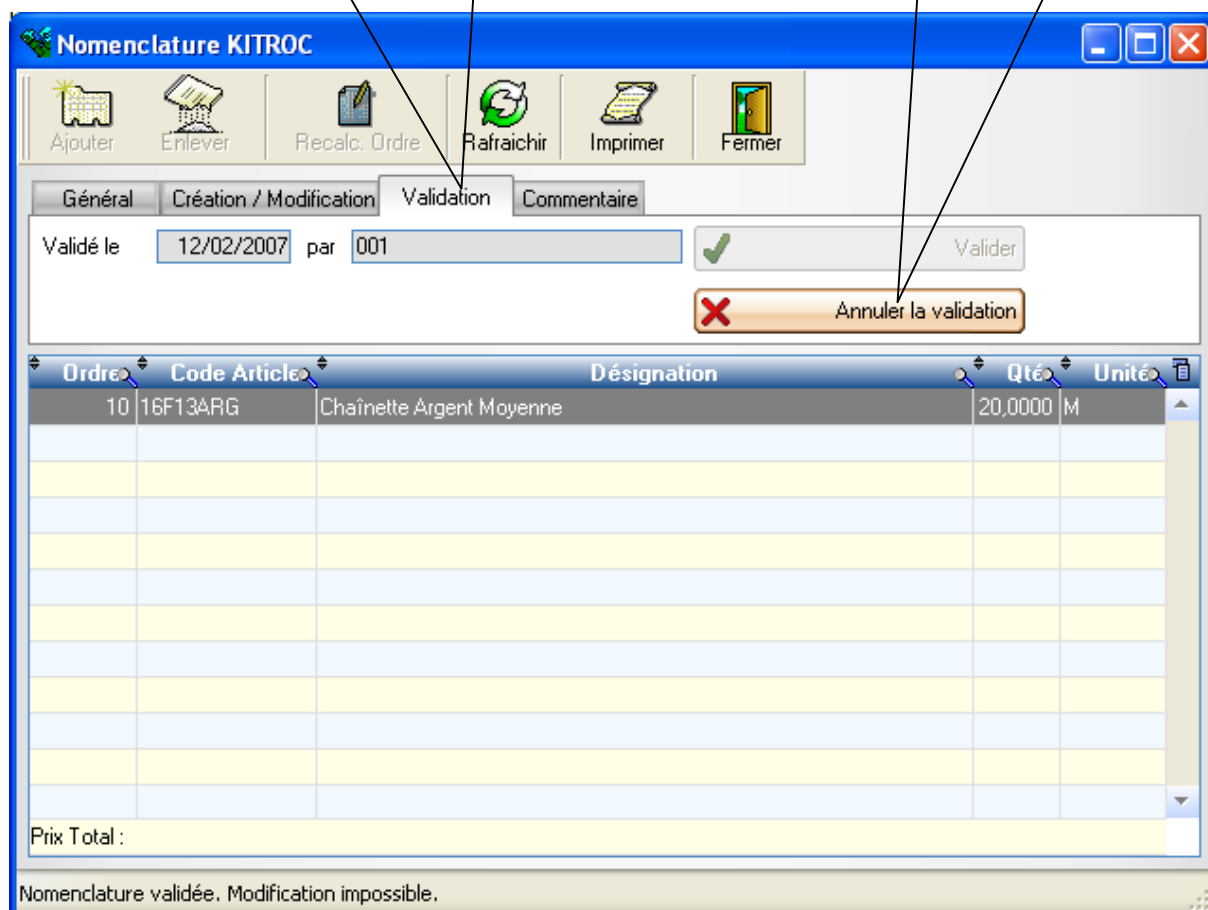


3°) Confirmer en appuyant sur OUI

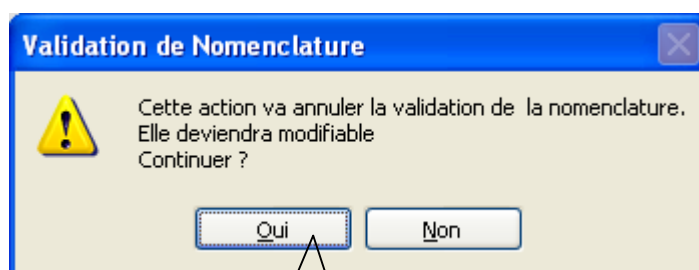
C-2) Annulation de la validation d'une nomenclature :

1°) sur la nomenclature, cliquer sur l'onglet Validation

2°) Puis Cliquer sur le bouton Annuler la validation



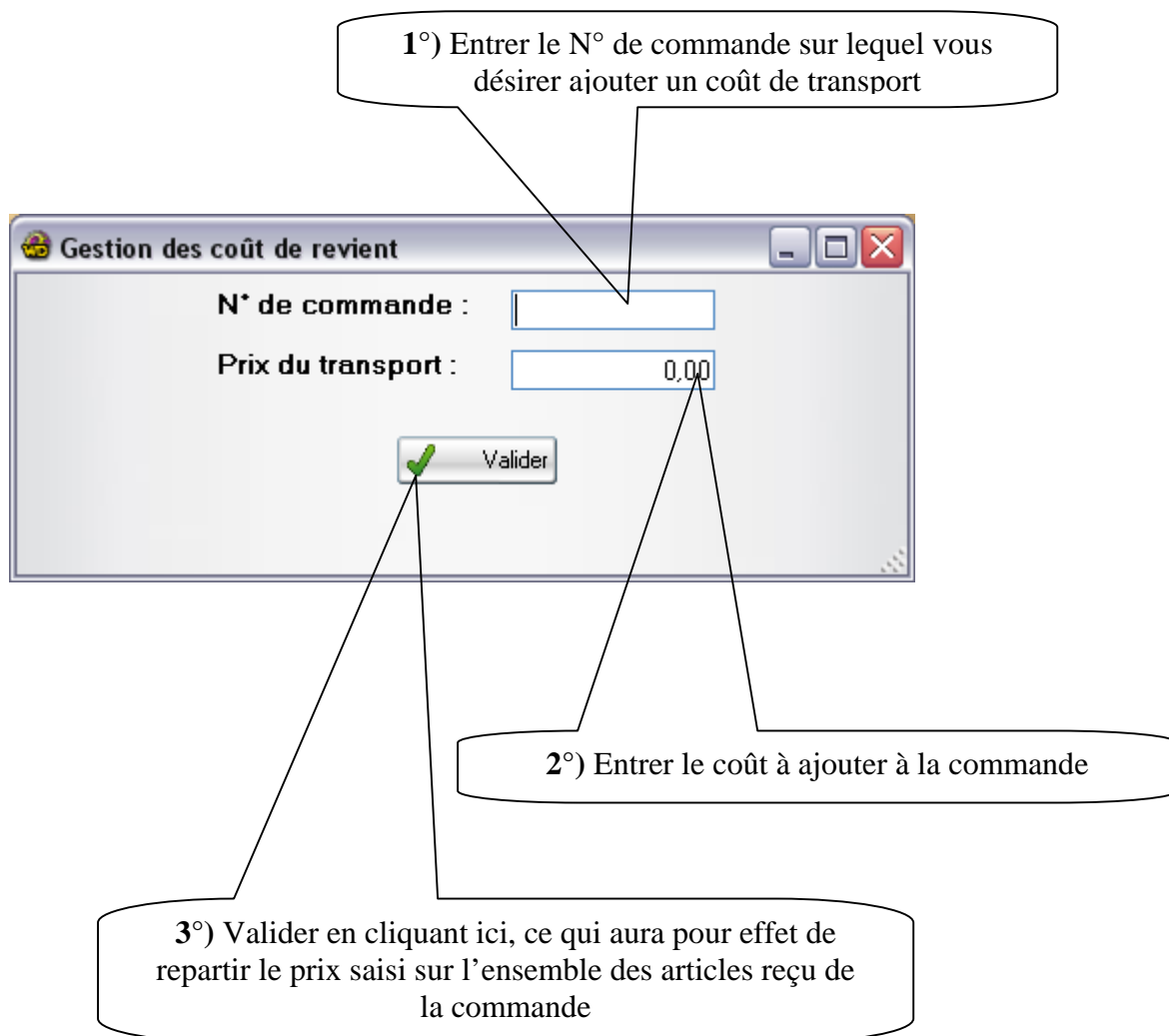
3°) l'application vous demande une confirmation :



3°) Confirmer en appuyant sur OUI

V – Module Gestion des coûts de revient

Ce module permet de répartir un coût de transport sur l'ensemble des articles réceptionnés d'une commande



VI – Module Coefficient

Ce module permet de convertir une unité d'achat chez le fournisseur en unité de Vente d'EBP sur le module de réception de commande du terminal portable

ATTENTION, les commandes doivent être saisies dans EBB en quantité d'unité d'achat et lors de la validation de la commande sur le terminal, les quantités vont être remontées en quantités de vente.

Pour attribuer un coefficient à une famille

The screenshot shows the 'Gestion des coefficients' window with the following elements and callouts:

- 1°) Cocher la case famille**: Points to the 'Par famille' radio button.
- 2°) Sélectionner la famille**: Points to the dropdown menu below the 'Par famille' radio button.
- 3°) Sélectionner l'unité d'achat chez le fournisseur**: Points to the 'UA' dropdown menu.
- 4°) L'application affiche automatiquement l'unité de vente majoritaire de la famille**: Points to the 'UV' text input field.
- 5°) Entrer le nombre d'unité de vente contenue dans une unité d'achat**: Points to the 'Qté' text input field.
- 6°) Valider votre saisie**: Points to the 'Valider' button.

The window interface includes a title bar 'Gestion des coefficients', two radio buttons 'Par famille' (selected) and 'Par article', a dropdown menu for family selection, a 'UA' dropdown menu, a 'UV' text input field, a 'Qté' text input field, and a 'Valider' button with a green checkmark icon.

Pour attribuer un coefficient à un article

The screenshot shows a window titled "Gestion des coefficients" with two radio buttons: "Par famille" (selected) and "Par article". Below the radio buttons are two input fields. The "Par article" field is highlighted by callout 2°. Below these are two more input fields labeled "UA:" and "UV:". The "UA:" field is highlighted by callout 3°. Below the "UA:" and "UV:" fields is a label "Qté : unité équivaut à [input field] unités". The "UV:" field is highlighted by callout 4°. Below this is a "Valider" button with a green checkmark, highlighted by callout 6°. Callout 5° points to the "UV:" field. Callout 4° also points to the "unités" label.

1°) Cocher la case Article

2°) Saisir le code article

3°) Sélectionner l'unité d'achat chez le fournisseur

4°) L'application affiche automatiquement l'unité de vente de l'article

5°) Entrer le nombre d'unité de vente contenue dans une unité d'achat

6°) Valider votre saisie